

## B. ΑΝΟΙΚΤΕΣ ΕΡΩΤΗΣΕΙΣ (ενδεικτικά παραδείγματα)

### Ερωτήσεις ανάπτυξης

1. Λαμβάνοντας υπόψη σας τα εθνικά, κοινωνικά, οικονομικά και πολιτικά χαρακτηριστικά της τσαρικής Ρωσίας καθώς και τις ιδιαίτερες συνθήκες που διαμορφώθηκαν κατά το 1917, να αιτιολογήσετε την έκρηξη και την επικράτηση της Οκτωβριανής επανάστασης.
2. Να προσδιορίσετε τις συνθήκες που ο Μαρξ θεωρούσε αναγκαίες για την έκρηξη μιας σοσιαλιστικής επανάστασης και να κρίνετε αν η προεπαναστατική Ρωσία ικανοποιούσε αυτές τις συνθήκες.
3. Να εξηγήσετε γιατί η αστική επανάσταση δεν κατόρθωσε να επιβληθεί και να οδηγήσει τη Ρωσία σ' ένα φιλελεύθερο δημοκρατικό πολίτευμα.
4. *“Δεν υπάρχει πια πουθενά αλλού στην Ευρώπη καμιά χώρα τόσο βάρβαρη, εκτός από τη Ρωσία, όπου οι λαϊκές μάζες να είναι τόσο φτωχές σε μόρφωση, σε κουλτούρα, σε γενικές γνώσεις”.*  
Λένιν
  - Να κρίνετε, με βάση τις ιστορικές σας γνώσεις, την εγκυρότητα των διαπιστώσεων του Λένιν, τεκμηριώνοντας την απάντησή σας.
5. Να αναφερθείτε στη βασική ιδέα του Λένιν για τη δυνατότητα πραγματοποίησης της σοσιαλιστικής επανάστασης στη Ρωσία.
6. *“Από πολλές απόψεις ο κόσμος άλλαξε ριζικά από το 1917 και χάρη στο 1917”.*
  - Να αναλύσετε τη διαπίστωση αυτή στηριζόμενοι στις ιστορικές γνώσεις σας.
7. Να παρουσιάσετε τον αντίκτυπο της μπολσεβικικής επανάστασης στις άλλες χώρες της Ευρώπης.
8. Να εξηγήσετε τη **Νέα Οικονομική Πολιτική** που εισηγήθηκε ο Λένιν στο 10ο συνέδριο του κόμματος των μπολσεβίκων, να περιγράψετε τον τρόπο εφαρμογής της και να προσδιορίσετε τα αποτελέσματά της.

9. Στις 26 Οκτωβρίου του 1917, ο Λένιν είπε:

**" ... από σήμερα αρχίζει μια νέα εποχή στην ιστορία της Ρωσίας και η τρίτη ρωσική επανάσταση πρέπει να οδηγήσει στην τελική νίκη του σοσιαλισμού ..."**

- Να αξιολογήσετε τη συμβολή των δύο προηγούμενων επαναστάσεων, που εννοεί ο Λένιν, στην εδραίωση της Οκτωβριανής επανάστασης.

10. **Λένιν - Τρότσκι - Στάλιν:** Ποια η συμβολή του καθενός στην εδραίωση του σοσιαλιστικού καθεστώτος στη Ρωσία;

11. **Μια περιγραφή της κατάστασης στη Ρωσία στα 1921**

*«Έξω από τα κοιμητήρια έβλεπε κανείς σωρούς από πτώματα, που επρόκειτο να τα παραχώσουν σε κοινούς τάφους. Τα παιδικά άσυλα ήταν σε τέτοιο σημείο γεμάτα, που δεν υπήρχε χώρος να πλαγιάσουν τα παιδιά... Στις περιοχές που είχε ενσκήψει η πείνα, έτρωγαν βελανίδια, χόρτα και φλούδια δέντρων. Έτρωγαν κρέας από ψοφίμια και σε ορισμένες περιπτώσεις από ανθρώπινα πτώματα. Εκατομμύρια ζητιάνοι πλημμύριζαν τους δρόμους καθώς και συμμορίες ληστών.*

*Αναπόκριση του Ρουθ Φραν, αναφέρεται στον Ζ. Ελλενστέιν, Ιστορία της σοβιετικής Ένωσης, τ. Α', σ. 179*

Με βάση τις ιστορικές σας γνώσεις:

- α) να εξηγήσετε την κατάσταση που περιγράφεται στο κείμενο,
- β) να ολοκληρώσετε την περιγραφή της κατάστασης αυτής, αναφερόμενοι στις κοινωνικές και οικονομικές συνθήκες που διαμορφώθηκαν στην ΕΣΣΔ κατά την περίοδο 1917-1921.

12. Να συγκρίνετε την οικονομική πολιτική που εφαρμόστηκε στην ΕΣΣΔ κατά την περίοδο 1921-1927, μ' αυτήν της περιόδου 1927-1941 και να αξιολογήσετε τα αποτελέσματά τους.

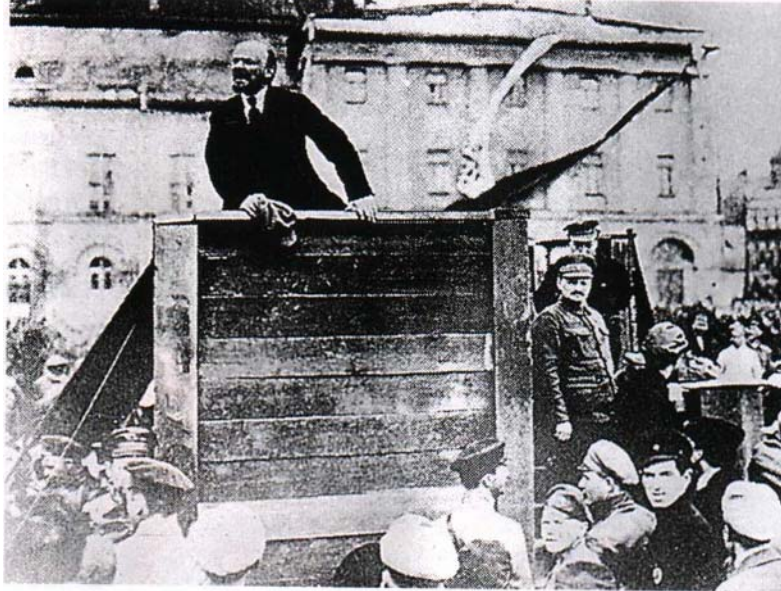
13. Να παρουσιάσετε τις αρχές στις οποίες στηρίχτηκε το σοσιαλιστικό σύστημα στην ΕΣΣΔ.

### Ερωτήσεις σύντομης απάντησης

1. Να περιγράψετε την κοινωνική διάρθρωση της Ρωσικής Αυτοκρατορίας κατά τις αρχές του 20ου αιώνα.
2. Να τεκμηριώσετε την εξής ιστορική κρίση:  
*“Τόσο από ποσοτική όσο και από ποιοτική άποψη η ρωσική αστική τάξη στις αρχές του 20ου αιώνα, παίζει έναν περιορισμένο ρόλο”.*
3. *“Ως το 1905 ο τσαρικός δεσποτισμός ήταν ολοκληρωτικός”*, αναφέρεται στο σχολικό σας βιβλίο.  
– Να αναλύσετε, με συντομία, αυτή τη διαπίστωση.
4. Ποια ήταν η κατάσταση διαβίωσης της πλειονότητας των κατοίκων της Ρωσίας στις παραμονές της Οκτωβριανής Επανάστασης;
5. Να προσδιορίσετε το επίπεδο εκβιομηχάνισης της Ρωσίας στις αρχές του 20ου αιώνα και να αναφερθείτε στο ρόλο που έπαιξε για την εκβιομηχάνιση η ρωσική αστική τάξη.
6. Να αναφερθείτε επιγραμματικά στη φύση του τσαρικού καθεστώτος.
7. Από ποια κέντρα προέρχεται κυρίως η αντίδραση στον τσαρικό δεσποτισμό στα τέλη του 19ου και στις αρχές του 20ου αιώνα; Ποιες οι επιδιώξεις της κάθε πλευράς;
8. Τον Οκτώβριο του 1905, ο τσάρος υπόσχεται την εκλογή νομοθετικού σώματος. Να εξηγήσετε τη σημασία της υπόσχεσης αυτής για την εξέλιξη του πολιτεύματος στη Ρωσία.

9. Ο Μαρξ θεωρούσε αναγκαία για την έκρηξη μιας προλεταριακής επανάστασης την προχωρημένη εκβιομηχάνιση και την ύπαρξη πολυάριθμης εργατικής τάξης.
- Πώς ο Λένιν προσάρμοσε τις απόψεις του Μαρξ στη συγκεκριμένη κοινωνικοοικονομική κατάσταση που επικρατούσε στη Ρωσία;
10. *“Ο πόλεμος του 1914, ξαφνικά, αυξάνει τις δυσκολίες του τσαρικού καθεστώτος. Ο πόλεμος αυτός θα επιτρέψει να τεθούν σε κίνηση όλες οι δυνάμεις που υπήρχαν και έτειναν στην ανασύνθεση της αυτοκρατορίας”.*
- Να εξηγήσετε αυτή τη διαπίστωση.
11. Να παρουσιάσετε με συντομία την ξένη επέμβαση στη Ρωσία κατά το 1918 και να την εξηγήσετε.
12. *“Η επανάσταση του 1905 αποτελεί το προανάκρουσμα της Οκτωβριανής Επανάστασης”.*
- Να δικαιολογήσετε την άποψη αυτή.
13. Να παρουσιάσετε με συντομία την κατάσταση που επικρατούσε στη Ρωσία τις παραμονές του 1917.
14. Οι μπολσεβίκοι, από το 1917 ως το 1921, πολέμησαν με κάθε μέσο και κόστος, για να παραμείνουν ισχυροί στη Ρωσία.
- Ποια αντεπαναστατικά στοιχεία τους αντιτάχτηκαν;
15. Να εξηγήσετε γιατί η μπολσεβικική επανάσταση δεν επικράτησε στις χώρες της Ευρώπης, όπου επεκτάθηκε.
16. Ποια ήταν τα διεθνή προβλήματα που είχαν να αντιμετωπίσουν οι κυβερνήσεις των μπολσεβίκων από το 1917 ως το 1921 και πόσο επιτυχημένα τα χειρίστηκαν;

17. Να παρατηρήσετε προσεκτικά τις φωτογραφίες και να απαντήσετε στις ερωτήσεις που ακολουθούν:



φωτ. 1



φωτ. 2

Ο Λένιν αποχαιρετά τους στρατιώτες του Κόκκινου Στρατού που φεύγουν για το μέτωπο.

Η λήψη των φωτογραφιών έγινε στις 5 Μαΐου 1920.

Μόνο η δεύτερη φωτογραφία τυπώθηκε στα σοβιετικά ιστορικά βιβλία.

- α) Να περιγράψετε ποια εντύπωση σας δημιουργεί η πρώτη φωτογραφία και ποια η δεύτερη.
- β) Να εξηγήσετε ποια επέμβαση έγινε στη δεύτερη φωτογραφία και ποιο νόημα είχε αυτή η επέμβαση.

18.

	1913	1928	1940
Ηλεκτρική ενέργεια (δισεκατ. KWh)	2	5	48,5
Αλουμίνιο (εκατ. τόν.)	4,3	4,3	18,3
Πετρέλαιο (εκατ. τόν.)	10,3	11,6	31,1
Κάρβουνο (εκατ. τόν.)	29,2	35,5	166
Μεταλλεύματα (εκατ. τόν.)	0,09	0,14	3,2
Γεωργικά μηχανήματα (1000 κομμάτια)	-	1,3	31,6

Η σοβιετική βιομηχανική παραγωγή

- α) Να περιγράψετε με τη βοήθεια του πίνακα την ανάπτυξη της σοβιετικής βιομηχανικής παραγωγής.
- β) Να αιτιολογήσετε την ανάπτυξη αυτή, λαμβάνοντας υπόψη σας τα μέτρα που ελήφθησαν στον τομέα της οικονομίας από την Οκτωβριανή Επανάσταση μέχρι το 1940.