

ΚΕΦΑΛΑΙΟ 4

Εκπαιδευτικό και Άλλο Προσωπικό Σχολικών Μονάδων

Οι πίνακες και τα διαγράμματα, που παρουσιάζονται στη συνέχεια, εμφανίζουν στοιχεία του ανθρώπινου δυναμικού που εργαζόταν στη δημόσια σχολική εκπαίδευση κατά το σχολικό έτος 2003-04. Ειδικότερα, παρουσιάζονται με τη σειρά:

- βασικά χαρακτηριστικά του διδακτικού προσωπικού της πρωτοβάθμιας και δευτεροβάθμιας εκπαίδευσης,
- στοιχεία που αφορούν τις αποσπάσεις και άδειες των εκπαιδευτικών,
- στοιχεία για το διοικητικό, ειδικό επιστημονικό και βοηθητικό προσωπικό των σχολικών μονάδων.

4.1. Εκπαιδευτικοί: Βασικά Στοιχεία

Στην ενότητα αυτή γίνεται αναφορά σε βασικά χαρακτηριστικά του διδακτικού προσωπικού (αριθμός, φύλο, εργασιακή σχέση, έτη υπηρεσίας και παραμονής στο ίδιο σχολείο, ειδικότητα, σπουδές), καθώς και στον αριθμό των μαθητών που αντιστοιχούσε σε κάθε εκπαιδευτικό, κατά το σχολικό έτος 2003-04.

Τα στοιχεία που ακολουθούν αφορούν τους διδάσκοντες σε σχολική τάξη όλων των κλάδων και ειδικοτήτων, συμπεριλαμβανομένων των μόνιμων εκπαιδευτικών που υπηρετούσαν με οργανική θέση σε σχολείο, των εκπαιδευτικών που υπηρετούσαν με απόσπαση σε άλλο σχολείο εκτός της οργανικής τους θέσης, καθώς και το μη μόνιμο διδακτικό προσωπικό (αναπληρωτές, ωρομισθίους). Οι μόνιμοι εκπαιδευτικοί που βρίσκονταν εκτός υπηρεσίας (π.χ. είχαν μακροχρόνια άδεια) ή υπηρετούσαν με απόσπαση σε υπηρεσίες ή φορείς εκτός σχολικής τάξης (π.χ. Διευθύνσεις ή Γραφεία Εκπαίδευσης, Παιδαγωγικό Ινστιτούτο, Κέντρο Εκπαιδευτικής Έρευνας) παρουσιάζονται χωριστά στην αντίστοιχη ενότητα (πίνακες 4.2.1 και 4.2.2).

Ο πίνακας 4.1.1 παρουσιάζει την κατανομή των εκπαιδευτικών που ασκούσαν διδακτικά καθήκοντα ανά βαθμίδα εκπαίδευσης και φύλο. Προκύπτει ότι στα νηπιαγωγεία δίδασκαν 8.265 εκπαιδευτικοί (7,7% επί του συνόλου των εκπαιδευτικών), στα δημοτικά 32.861 εκπαιδευτικοί (30,6%), στα γυμνάσια 32.737 εκπαιδευτικοί (30,5%), στα λύκεια 19.727 εκπαιδευτικοί (18,4%) και στα ΤΕΕ 13.868 εκπαιδευτικοί (12,9%). Στα νηπιαγωγεία, η συντριπτική πλειονότητα των εκπαιδευτικών, ποσοστό 99,3%, ήταν γυναίκες. Μεγάλος ήταν και ο αριθμός των γυναικών εκπαιδευτικών στα δημοτικά, τα γυμνάσια και τα λύκεια, με ποσοστά που ανέρχονταν αντίστοιχα σε 60,9%, 64,9% και 50,3%. Η εικόνα διαφοροποιείται όσον αφορά τα ΤΕΕ, όπου το ποσοστό των αντρών εκπαιδευτικών ήταν

55,7%. Στο σύνολο των 107.458 εκπαιδευτικών όλων των βαθμίδων, μέσο ποσοστό 61% ήταν γυναίκες.

Πίνακας 4.1.1. Εκπαιδευτικοί ανά βαθμίδα εκπαίδευσης και φύλο (2003-04)

Βαθμίδα εκπαίδευσης	Αριθμός και ποσοστό (%) εκπαιδευτικών Σύνολο		Γυναίκες	
	N	%	N	%
Νηπιαγωγεία	8265	7,7	8211	99,3
Δημοτικά	32861	30,6	19996	60,9
Γυμνάσια	32737	30,5	21251	64,9
Λύκεια	19727	18,4	9919	50,3
ΤΕΕ	13868	12,9	6148	44,3
Σύνολο	107458	100,0	65525	61,0

Η κατανομή των εκπαιδευτικών ανά βαθμίδα εκπαίδευσης, φύλο και περιφέρεια της χώρας παρουσιάζεται στον πίνακα 4.1.2.

Ο πίνακας 4.1.3 παρουσιάζει τον αριθμό και το ποσοστό των εκπαιδευτικών ανά αστικότητα περιοχής και βαθμίδα εκπαίδευσης.

Σύμφωνα με τα στοιχεία του πίνακα, η πλειονότητα των εκπαιδευτικών όλων των βαθμίδων, ποσοστό 63,1%, δίδασκε σε αστική περιοχή, 19,1% σε ημιαστική και 17,8% σε αγροτική. Στη δευτεροβάθμια εκπαίδευση (γυμνάσια, λύκεια, ΤΕΕ) το μέσο ποσοστό των εκπαιδευτικών που δίδασκαν στις αστικές περιοχές ανερχόταν σε 69,5%, στις ημιαστικές ήταν 19,2%, ενώ όσοι δίδασκαν στις αγροτικές περιοχές αποτελούσαν το 11,3%. Ομοίως, στην πρωτοβάθμια εκπαίδευση (νηπιαγωγεία, δημοτικά), η συγκέντρωση των εκπαιδευτικών στις αστικές περιοχές ήταν η μεγαλύτερη (μέσο ποσοστό 52,9%), όμως ήταν αρκετά υψηλή και στις αγροτικές περιοχές (μέσο ποσοστό 28,3%), συγκριτικά με τα αντίστοιχα ποσοστά των εκπαιδευτικών της δευτεροβάθμιας εκπαίδευσης στις περιοχές αυτές (μέσο ποσοστό 11,3%). Στο σύνολο των εκπαιδευτικών που δίδασκαν στις αστικές περιοχές, οι εκπαιδευτικοί της πρωτοβάθμιας εκπαίδευσης αντιπροσώπευαν το 32,1% και της δευτεροβάθμιας το 67,9%. Αντίθετα, στο σύνολο των εκπαιδευτικών που δίδασκαν στις αγροτικές περιοχές οι εκπαιδευτικοί της πρωτοβάθμιας υπερεπευχύναν με ποσοστό 60,9% (έναντι των εκπαιδευτικών της δευτεροβάθμιας, που αποτελούσαν το 39,1%).

Πίνακας 4.1.3. Εκπαιδευτικοί ανά αστικότητα περιοχή και βαθμίδα εκπαίδευσης (2003-04)

Βαθμίδα εκπαίδευσης	Σύνολο εκπαιδευτικών	Αριθμός εκπαιδευτικών			Ποσοστό (%) επί του συνόλου των εκπαιδευτικών ανά βαθμίδα			Ποσοστό (%) επί του συνόλου των εκπαιδευτικών ανά περιοχή		
		Αστική περιοχή	Ημιαστική περιοχή	Αγροτική περιοχή	Αστική περιοχή	Ημιαστική Περιοχή	Αγροτική περιοχή	Αστική περιοχή	Ημιαστική περιοχή	Αγροτική περιοχή
		N	N	N	%	%	%	%	%	%
Νηπιαγωγεία	8265	3977	1488	2800	48,1	18,0	33,9	5,9	7,3	14,7
Δημοτικά	32861	17781	6246	8834	54,1	19,0	26,9	26,2	30,5	46,2
Γυμνάσια	32737	20906	6574	5257	63,9	20,1	16,1	30,8	32,1	27,5
Λύκεια	19727	14504	3611	1612	73,5	18,3	8,2	21,4	17,6	8,4
ΤΕΕ	13868	10682	2583	603	77,0	18,6	4,3	15,7	12,6	3,2
Σύνολο	107458	67850	20502	19106	63,1	19,1	17,8	100,0	100,0	100,0

Στοιχεία για την εργασιακή σχέση των εκπαιδευτικών ανά βαθμίδα εκπαίδευσης και αστικότητα περιοχής δίνουν οι πίνακες 4.1.4 και 4.1.5.

Από τον πίνακα 4.1.4 προκύπτει ότι, στο σύνολο των εκπαιδευτικών όλων των βαθμίδων, το 74,6% ήταν μόνιμοι εκπαιδευτικοί που υπηρετούσαν σε σχολείο με οργανική θέση, το 12% εκπαιδευτικοί που υπηρετούσαν με απόσπαση σε άλλο σχολείο εκτός της οργανικής τους θέσης, το 4,7% αναπληρωτές και το 8,7% ωρομίσθιοι. Το μεγαλύτερο ποσοστό μόνιμων εκπαιδευτικών που υπηρετούσαν στην οργανική τους θέση παρατηρείται στα λύκεια (83,1%), ενώ το μικρότερο στα δημοτικά (61,8%). Όσον αφορά τους αναπληρωτές, το μικρότερο ποσοστό (2,2%) σημειώνεται στα ενιαία λύκεια, ενώ είναι σχεδόν τετραπλάσιο στα νηπιαγωγεία (9,1%). Το ποσοστό των αποσπασμένων ήταν αρκετά μεγαλύτερο στα δημοτικά (15%), στα νηπιαγωγεία (11,7%) και στα ενιαία λύκεια (12,4%). Οι ωρομίσθιοι εκπαιδευτικοί απασχολούνταν στο μεγαλύτερο ποσοστό τους στα δημοτικά (17,6%) και στα ΤΕΕ (11,5%).

Αξίζει να σημειωθεί (πίνακας 4.1.5) ότι τα ποσοστά των αναπληρωτών (7,4%), αποσπασμένων (14%) και ωρομίσθιων (11,1%) εκπαιδευτικών που υπηρετούσαν στις αγροτικές περιοχές είναι σημαντικά υψηλότερα από τα αντίστοιχα ποσοστά των εκπαιδευτικών στις αστικές περιοχές (3,4%, 11,8% και 7,9%). Σημαντικό στοιχείο είναι το γεγονός ότι η πλειονότητα των μόνιμων εκπαιδευτικών (ποσοστό 76,8%) εργαζόταν στις αστικές περιοχές.

Πίνακας 4.1.4. Εκπαιδευτικοί ανά εργασιακή σχέση και βαθμίδα εκπαίδευσης (2003-04)

Βαθμίδα εκπαίδευσης	Σύνολο εκπαιδευτικών	Αριθμός και ποσοστό (%) εκπαιδευτικών							
		Μόνιμοι		Μόνιμοι με απόσπαση σε άλλο σχολείο εκτός της οργανικής τους θέσης		Αναπληρωτές		Ωρομίσθιοι	
		N	%	N	%	N	%	N	%
Νηπιαγωγεία	8265	6543	79,2	61,8	11,7	751	9,1	0	0,0
Δημοτικά	32861	20302	61,8	4923	15,0	1837	5,6	5799	17,6
Γυμνάσια	32737	26587	81,2	3487	10,7	1181	3,6	1482	4,5
Λύκεια	19727	16392	83,1	2448	12,4	437	2,2	450	2,3
ΤΕΕ	13868	10383	74,9	1093	7,9	802	5,8	1590	11,5
Σύνολο	107458	80207	74,6	12922	12,0	5008	4,7	9321	8,7

Πίνακας 4.1.5. Εκπαιδευτικοί ανά εργασιακή σχέση και αστικότητα περιοχής (2003-04)

Αστικότητα περιοχής	Σύνολο εκπαιδευτικών	Αριθμός και ποσοστό (%) εκπαιδευτικών							
		Μόνιμοι		Μόνιμοι με απόσπαση σε άλλο σχολείο εκτός της οργανικής τους θέσης		Αναπληρωτές		Ορομίσθιοι	
		N	%	N	%	N	%	N	%
Σύνολο	107458	80207	74,6	12922	12,0	5008	4,7	9321	8,7
Αστική περιοχή	67850	52123	76,8	8031	11,8	2318	3,4	5378	7,9
Ημιαστική περιοχή	20502	15186	74,1	2209	10,8	1278	6,2	1829	8,9
Αγροτική περιοχή	19106	12898	67,5	2682	14,0	1412	7,4	2114	11,1

Οι επόμενοι πίνακες (4.1.6, 4.1.7, 4.1.8, 4.1.9) παρέχουν στοιχεία για το διδακτικό προσωπικό που δίδασκε στα δημοτικά, γυμνάσια, λύκεια και ΤΕΕ ανά ειδικότητα και φύλο.

Το προσωπικό ειδικοτήτων που δίδασκε στα δημοτικά σχολεία αντιστοιχούσε στο 32,9% του συνολικού εκπαιδευτικού προσωπικού των δημοτικών σχολείων. Από αυτούς το 28,3% ήταν καθηγητές ξένων γλωσσών, το 36,4% γυμναστές, το 15,2% καθηγητές μουσικής και το 8,9% αντίστοιχα καθηγητές καλλιτεχνικών μαθημάτων και πληροφορικής. Οι δάσκαλοι αντιπροσώπευαν το 67,1% του συνόλου του διδακτικού προσωπικού.

Πίνακας 4.1.6. Δημοτικά σχολεία: Εκπαιδευτικοί ανά ειδικότητα και φύλο (2003-04)

Κλάδος/Ειδικότητα	Αριθμός και ποσοστό (%) εκπαιδευτικών				
	Σύνολο			Γυναίκες	
	N	%	%	N	%
Δάσκαλοι <i>Προσωπικό ειδικοτήτων</i>	22066	67,1		12502	56,7
Καθηγητές Ξένων Γλωσσών	3054	9,3	28,3	2862	93,7
Γυμναστές	3932	12,0	36,4	1852	47,1
Μουσικής	1643	5,0	15,2	1235	75,2
Καθηγητές Καλλιτεχνικών	960	2,9	8,9	780	81,3
Πληροφορικής ΑΕΙ-ΤΕΙ	956	2,9	8,9	565	59,1

Άλλες ειδικότητες*	250	0,8	2,3	200	80,0
Σύνολο προσωπικού ειδικοτήτων	10795	32,9	100,0	7494	69,4
Σύνολο	32861	100,0		19996	60,9

* στην κατηγορία αυτή περιλαμβάνεται διδακτικό βοηθητικό-υποστηρικτικό προσωπικό κυρίως σχολείων ειδικής αγωγής (όπως π.χ. ψυχολόγοι, λογοθεραπευτές κ.λπ.)

Ο αριθμός και το ποσοστό κάθε ειδικότητας ως προς το σύνολο του διδακτικού προσωπικού στα γυμνάσια παρατίθενται στον ακόλουθο πίνακα:

Πίνακας 4.1.7. Γυμνάσια: Εκπαιδευτικοί ανά ειδικότητα και φύλο (2003-04)

Ειδικότητα	Αριθμός και ποσοστό (%) εκπαιδευτικών			
	Σύνολο		Γυναίκες	
	N	%	N	%
Φιλόλογοι	8445	25,8	7180	85,0
Φυσικών Επιστημών	4118	12,6	1741	42,3
Μαθηματικοί	3476	10,6	1240	35,7
Φυσικής Αγωγής	2503	7,6	909	36,3
Αγγλικής	2279	7,0	2082	91,4
Γαλλικής	2090	6,4	1972	94,4
Θεολόγοι	1997	6,1	1066	53,4
Μουσικοί	1638	5,0	1012	61,8
Πληροφορικής ΑΕΙ	1290	3,9	613	47,5
Οικιακής Οικονομίας	921	2,8	894	97,1
Καλλιτεχνικών	952	2,9	621	65,2
Τεχνολόγοι*	982	3,0	466	47,5
Γερμανικής	969	3,0	864	89,2
Πληροφορικής ΤΕΙ	297	0,9	105	35,4
Νομικών Σπουδών	198	0,6	154	77,8
Ιατροί - Νοσηλεύτες	11	0,0	7	63,6
Μηχανικοί**	238	0,7	102	42,9
Κοινωνιολόγοι	182	0,6	136	74,7
Οικονομολόγοι	89	0,3	52	58,4
Άλλο***	62	0,2	35	56,5
Σύνολο	32737	100,0	21251	64,9

* στην κατηγορία αυτή περιλαμβάνονται εκπαιδευτικοί απόφοιτοι διαφόρων σχολών ΤΕΙ (π.χ. ηλεκτρολόγοι, ηλεκτρονικοί κ.λπ.) , καθώς και γεωπονικών σχολών ΑΕΙ (π.χ. γεωπόνοι, δασολόγοι)

** στην κατηγορία αυτή περιλαμβάνονται εκπαιδευτικοί απόφοιτοι πολυτεχνικών σχολών ΑΕΙ (π.χ. αρχιτέκτονες, πολιτικοί μηχανικοί, τοπογράφοι μηχανικοί κ.λπ.)

*** όπως διδακτικό βοηθητικό-υποστηρικτικό προσωπικό σχολείων ειδικής αγωγής (π.χ. ψυχολόγοι, λογοθεραπευτές, κ.λπ.)

Στα ενιαία λύκεια οι εκπαιδευτικοί κατανέμονται ανά ειδικότητα και φύλο ως εξής:

**Πίνακας 4.1.8. Ενιαία Λύκεια: Εκπαιδευτικοί
ανά ειδικότητα και φύλο (2003-04)**

Ειδικότητα	Αριθμός και ποσοστό (%) εκπαιδευτικών			
	Σύνολο		Γυναίκες	
	N	%	N	%
Φιλολόγοι	5749	29,1	4160	72,4
Φυσικών Επιστημών	3321	16,8	822	24,8
Μαθηματικοί	3021	15,3	530	17,5
Φυσικής Αγωγής	1141	5,8	378	33,1
Αγγλικής	1263	6,4	1139	90,2
Γαλλικής	379	1,9	363	95,8
Θεολόγοι	1081	5,5	511	47,3
Μουσικοί	209	1,1	103	49,3
Πληροφορικής ΑΕΙ	860	4,4	353	41,0
Οικιακής Οικονομίας	4	0,0	4	100,0
Καλλιτεχνικών	124	0,6	72	58,1
Τεχνολόγοι*	248	1,3	111	44,8
Γερμανικής	70	0,4	61	87,1
Πληροφορικής ΤΕΙ	214	1,1	78	36,4
Νομικών Σπουδών	382	1,9	284	74,3
Μηχανικοί**	291	1,5	110	37,8
Κοινωνιολόγοι	461	2,3	338	73,3
Οικονομολόγοι	907	4,6	501	55,2
Άλλο***	2	0,0	1	50,0
Σύνολο	19727	100,0	9919	50,3

* στην κατηγορία αυτή περιλαμβάνονται εκπαιδευτικοί απόφοιτοι διαφόρων σχολών ΤΕΙ (π.χ. η-ηλεκτρολόγοι, ηλεκτρονικοί κ.λπ.) , καθώς και γεωπονικών σχολών ΑΕΙ (π.χ. γεωπόνοι, δασολόγοι)

** στην κατηγορία αυτή περιλαμβάνονται εκπαιδευτικοί απόφοιτοι πολυτεχνικών σχολών ΑΕΙ (π.χ. αρχιτέκτονες, πολιτικοί μηχανικοί, τοπογράφοι μηχανικοί κ.λπ.)

*** όπως π.χ. θεατρικών σπουδών κ.λπ.

Στα ΤΕΕ, τέλος, η κατανομή των εκπαιδευτικών ανά ειδικότητα και φύλο είναι η ακόλουθη:

Πίνακας 4.1.9. ΤΕΕ: Εκπαιδευτικοί ανά ειδικότητα και φύλο (2003-04)

Ειδικότητα	Αριθμός και ποσοστό (%) εκπαιδευτικών			
	Σύνολο		Γυναίκες	
	N	%	N	%
ΑΣΕΤΕΜ	1698	12,2	307	18,1
Πτυχιούχοι ΤΕΙ	2840	20,5	1611	56,7
Τμήματος ΤΕΛ/ΕΠΛ/Β΄ Κύκλου ΤΕΕ	1326	9,6	536	40,4
Φιλόλογοι	865	6,2	710	82,1
Φυσικών Επιστημών	762	5,5	249	32,7
Μαθηματικοί	793	5,7	216	27,2
Φυσικής Αγωγής	338	2,4	96	28,4
Αγγλικής	510	3,7	469	92,0
Γαλλικής	97	0,7	92	94,8
Θεολόγοι	192	1,4	97	50,5
Μουσικοί	6	0,0	5	83,3
Πληροφορικής ΑΕΙ	1206	8,7	495	41,0
Γεωπόνοι-Δασολόγοι	222	1,6	94	42,3
Καλλιτεχνικών	140	1,0	94	67,1
Μηχανικοί*	852	6,1	189	22,2
Γερμανικής	17	0,1	14	82,4
Πληροφορικής ΤΕΙ	460	3,3	126	27,4
Νομικών Σπουδών	195	1,4	136	69,7
Ιατροί-Οδοντίατροι-Νοσηλεύτές-Φαρμακοποιοί	296	2,1	215	72,6
Κοινωνιολόγοι	32	0,2	20	62,5
Οικονομολόγοι	563	4,1	298	52,9
Τεχνίτες**	458	3,3	79	17,2
Σύνολο	13868	100,0	6148	44,3

* στην κατηγορία αυτή περιλαμβάνονται εκπαιδευτικοί απόφοιτοι πολυτεχνικών σχολών ΑΕΙ (π.χ. αρχιτέκτονες, πολιτικοί μηχανικοί, τοπογράφοι μηχανικοί κ.λπ.)

** στην κατηγορία αυτή περιλαμβάνονται εκπαιδευτικοί απόφοιτοι τεχνικών σχολών τριετούς φοίτησης πρώην ΤΕΣ, καθώς και απόφοιτοι Α΄ κύκλου ΤΕΕ (πχ. τεχνίτες αυτοκινήτου, υδραυλικοί, ηλεκτρολόγοι, ξυλουργοί, κ.λπ.)

Ο πίνακας 4.1.10 δίνει πληροφορίες για τον μέσο χρόνο υπηρεσίας των εκπαιδευτικών, καθώς και τον μέσο χρόνο παραμονής των εκπαιδευτικών στο ίδιο σχολείο, ανά βαθμίδα εκπαίδευσης και αστικότητα περιοχής.

Από τα δεδομένα του πίνακα προκύπτει ότι ο μέσος χρόνος υπηρεσίας των εκπαιδευτικών σε όλες τις βαθμίδες εκπαίδευσης ανερχόταν σε 11,3 έτη. Ο μεγαλύτερος μέσος χρόνος υπηρεσίας των εκπαιδευτικών σημειώνεται στα νηπιαγωγεία (14,1 έτη) και ο μικρότερος στα δημοτικά (7,7 έτη). Στις αστικές περιοχές συγκεντρώνονται οι εκπαιδευτικοί με το μεγαλύτερο μέσο χρόνο υπηρεσίας,

ακολουθούν οι εκπαιδευτικοί που υπηρετούν στις ημιαστικές περιοχές, ενώ οι εκπαιδευτικοί των αγροτικών περιοχών έχουν το μικρότερο μέσο χρόνο υπηρεσίας. Συγκεκριμένα, ο μέσος χρόνος υπηρεσίας των εκπαιδευτικών στις αστικές περιοχές κυμαινόταν από 8,7 έτη στα δημοτικά έως 18,1 έτη στα νηπιαγωγεία, στις ημιαστικές περιοχές από 6,5 έτη στα δημοτικά έως 12,2 έτη στα νηπιαγωγεία και στις αγροτικές περιοχές από 6,3 έτη στα ΤΕΕ έως 11,1 έτη στα νηπιαγωγεία.

Ο μέσος χρόνος παραμονής των εκπαιδευτικών στο ίδιο σχολείο, κατά μέσο όρο σε όλες τις βαθμίδες εκπαίδευσης, ανέρχόταν σε 4,3 έτη. Στα δημοτικά σημειώνεται ο μικρότερος χρόνος υπηρεσίας των εκπαιδευτικών στο ίδιο σχολείο (2,7 έτη), ενώ στα ενιαία λύκεια ο μεγαλύτερος (6 έτη). Στις αστικές περιοχές φαίνεται ότι οι εκπαιδευτικοί παραμένουν περισσότερα έτη στο ίδιο σχολείο, ενώ στις αγροτικές περιοχές ο χρόνος αυτός μειώνεται σχεδόν στο μισό: στις αστικές περιοχές ο χρόνος παραμονής των εκπαιδευτικών στο ίδιο σχολείο κυμαινόταν από 7,1 έτη στα γυμνάσια έως 3,1 έτη στα δημοτικά, ενώ στις αγροτικές περιοχές από 4,2 έτη στα νηπιαγωγεία έως 2,4 έτη στα ΤΕΕ. Ο σχετικά μικρός χρόνος παραμονής των εκπαιδευτικών στο ίδιο σχολείο στις αγροτικές περιοχές συνδέεται και με το γεγονός ότι οι εκπαιδευτικοί στις περιοχές αυτές είναι σε μεγάλο ποσοστό (32,5%) αποσπασμένοι, αναπληρωτές και ωρομίσθιοι (βλ. πίνακα 4.1.5).

Πίνακας 4.1.10. Μέσος χρόνος υπηρεσίας των εκπαιδευτικών

Βαθμίδα εκπαίδευσης	Μέσος χρόνος υπηρεσίας των εκπαιδευτικών σε έτη				Μέσος χρόνος υπηρεσίας των εκπαιδευτικών στο ίδιο σχολείο σε έτη			
	Σύνολο	Αγροτική περιοχή	Ημιαστική περιοχή	Αστική περιοχή	Σύνολο	Αγροτική περιοχή	Ημιαστική περιοχή	Αστική περιοχή
Νηπιαγωγεία	14,1	11,1	12,2	18,1	5,1	4,2	4,9	6,2
Δημοτικά	7,7	7,3	6,5	8,7	2,7	2,5	2,4	3,1
Γυμνάσια	12,7	9,1	10,9	15,4	5,8	3,9	5,3	7,1
Λύκεια	13,3	8,8	10,5	15,5	6,0	3,8	5,1	7,0
ΤΕΕ	10,0	6,3	7,6	11,4	3,8	2,4	2,9	4,3
Σύνολο	11,3	9,0	9,8	14,0	4,3	3,3	4,1	5,3

Εξίσου σημαντικός δείκτης με τον αριθμό των μαθητών που αντιστοιχεί σε κάθε τμήμα είναι και η αναλογία μαθητών ανά εκπαιδευτικό –δείκτης εκπαιδευτικής ποιότητας, που συνδέεται τόσο με την ευκολία πρόσβασης των μαθητών στους πόρους διδασκαλίας όσο και με τους γενικότερους πόρους που δαπανώνται για την εκπαίδευση. Στους πίνακες 4.1.11 και 4.1.12 παρουσιάζεται ο αριθμός των μαθητών που αντιστοιχούσε σε κάθε εκπαιδευτικό και η κατανομή του

ανά βαθμίδα εκπαίδευσης, περιφέρεια της χώρας και αστικότητα περιοχής¹ κατά το σχολικό έτος 2003-04.

Προκύπτει (πίνακας 4.1.11) ότι η μέση αναλογία μαθητών ανά εκπαιδευτικό σε όλες τις βαθμίδες εκπαίδευσης ήταν 12,6, με τη δευτεροβάθμια εκπαίδευση να υπερτερεί σημαντικά ως προς το στοιχείο αυτό έναντι της πρωτοβάθμιας: στα νηπιαγωγεία η αναλογία μαθητών ανά εκπαιδευτικό ήταν 15,7 μαθητές, στα δημοτικά 17,7 μαθητές, στα γυμνάσια 9,5 μαθητές, στα λύκεια 11,4 μαθητές και στα ΤΕΕ 8,1 μαθητές. Φαίνεται ότι η διαφορά μεταξύ δευτεροβάθμιας και πρωτοβάθμιας εκπαίδευσης είναι 8 περίπου μαθητές ανά εκπαιδευτικό (η μέση αναλογία μαθητών ανά εκπαιδευτικό στη δευτεροβάθμια εκπαίδευση ήταν 9,8 ενώ στην πρωτοβάθμια 17,3). Η περιφερειακή κατανομή του δείκτη παρουσιάζει, επίσης, αξιοσημείωτες διακυμάνσεις: στα νηπιαγωγεία κυμαίνεται από 10,9 στην Ήπειρο έως 19,9 στην Αττική-Πειραιά· στα δημοτικά από 11,2 στο Βόρειο Αιγαίο έως 25,5 στην Αττική-Πειραιά· στα γυμνάσια από 7,1 στο Βόρειο Αιγαίο έως 10,8 στην Αττική-Πειραιά· στα λύκεια από 8,4 στο Βόρειο Αιγαίο έως 12,6 στο Νότιο Αιγαίο· στα ΤΕΕ από 5,6 στο Βόρειο Αιγαίο έως 9,2 στη Δυτική Ελλάδα.

Σύμφωνα με τα στοιχεία του πίνακα 4.1.12, η περιοχή που συγκεντρώνει τις υψηλότερες τιμές του δείκτη «μαθητές ανά εκπαιδευτικό», σε όλες τις βαθμίδες εκπαίδευσης, είναι η αστική (μέση αναλογία μαθητών ανά εκπαιδευτικό 13,6) σε αντίθεση με την αγροτική περιοχή στην οποία παρατηρούνται οι χαμηλότερες τιμές (μέση αναλογία 9,7).

1. Τα στοιχεία του δείκτη για κάθε βαθμίδα, περιφέρεια και περιοχή προκύπτουν από τη διαίρεση του αντίστοιχου συνολικού αριθμού των φοιτώντων μαθητών και μαθητριών με τον αντίστοιχο συνολικό αριθμό των εκπαιδευτικών όλων των κλάδων και ειδικοτήτων που ήταν πραγματικά παρόντες στις σχολικές τάξεις, συμπεριλαμβανομένου του μη μόνιμου εκπαιδευτικού προσωπικού (αναπληρωτές, ωρομίσθιοι) και του εκπαιδευτικού προσωπικού που υπηρετούσε με απόσπαση σε άλλο σχολείο εκτός της οργανικής του θέσης. Οι μόνιμοι εκπαιδευτικοί που βρίσκονταν εκτός υπηρεσίας (π.χ. έχουν εκπαιδευτική άδεια, άδεια κύησης-λόχευσης) ή υπηρετούσαν με απόσπαση σε υπηρεσίες ή φορείς εκτός σχολικής τάξης δεν έχουν υπολογιστεί στον εκπαιδευτικό πληθυσμό.

Πίνακας 4.1.11. Μαθητές ανά εκπαιδευτικό, βαθμίδα εκπαίδευσης και περιφέρεια (2003-04)

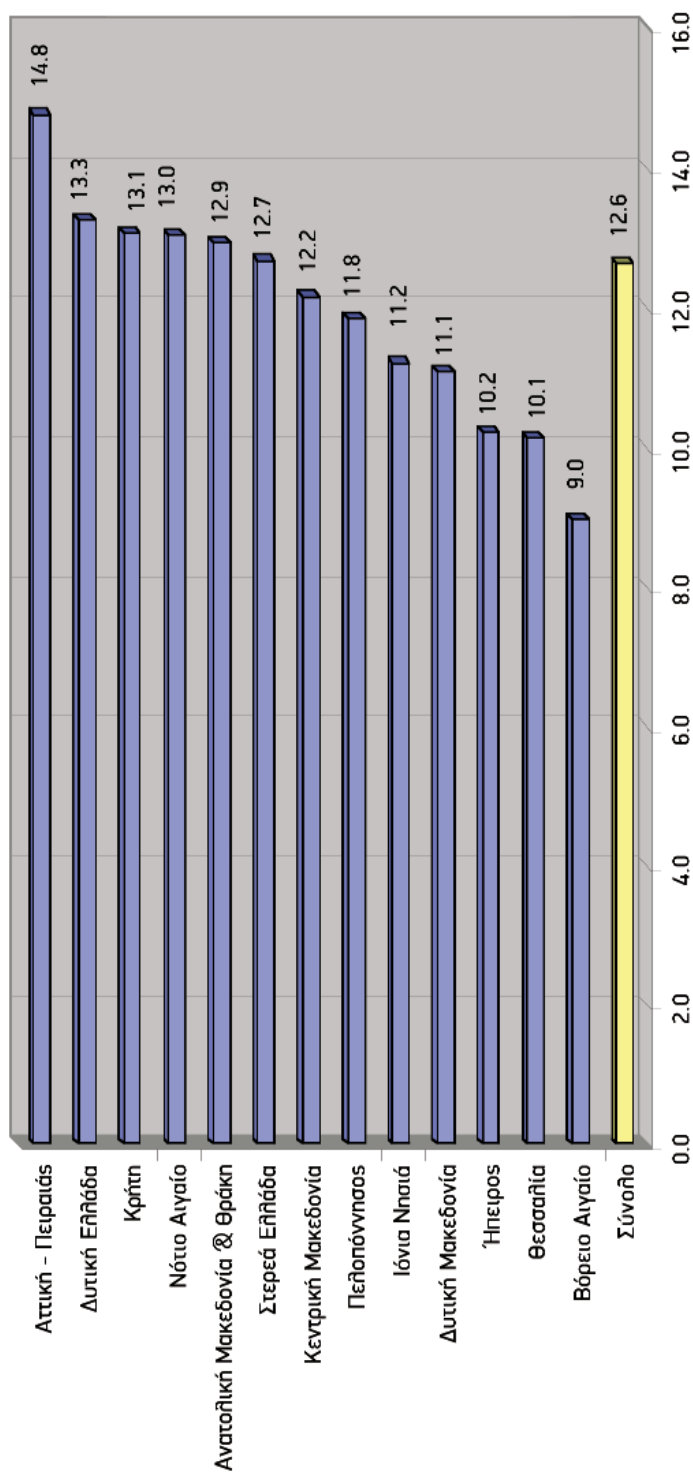
Περιφέρεια	Αναλογία μαθητών ανά εκπαιδευτικό					
	Σύνολο	Νηπιαγωγεία	Δημοτικά	Γυμνάσια	Λύκεια	ΤΕΕ
Σύνολο	12,6	15,7	17,7	9,5	11,4	8,1
Ανατολική Μακεδονία & Θράκη	12,9	15,3	17,4	10,0	11,7	8,5
Αττική-Πειραιάς	14,8	19,9	25,5	10,8	11,9	8,9
Βόρειο Αιγαίο	9,0	11,2	11,2	7,1	8,4	5,6
Δυτική Ελλάδα	13,3	16,0	20,9	9,0	11,1	9,2
Δυτική Μακεδονία	11,1	14,5	14,7	8,0	11,5	6,3
Ήπειρος	10,2	10,9	12,4	8,0	11,6	7,1
Θεσσαλία	10,1	11,5	12,3	8,0	10,6	7,0
Ιόνια Νησιά	11,2	12,1	14,8	8,4	10,7	7,5
Κεντρική Μακεδονία	12,2	16,7	15,2	9,4	11,3	8,2
Κρήτη	13,1	15,3	17,8	10,3	10,9	8,8
Νότιο Αιγαίο	13,0	18,3	21,2	8,0	12,6	7,5
Πελοπόννησος	11,8	14,3	16,1	8,8	11,0	7,5
Στερεά Ελλάδα	12,7	15,6	16,8	9,4	12,1	7,7

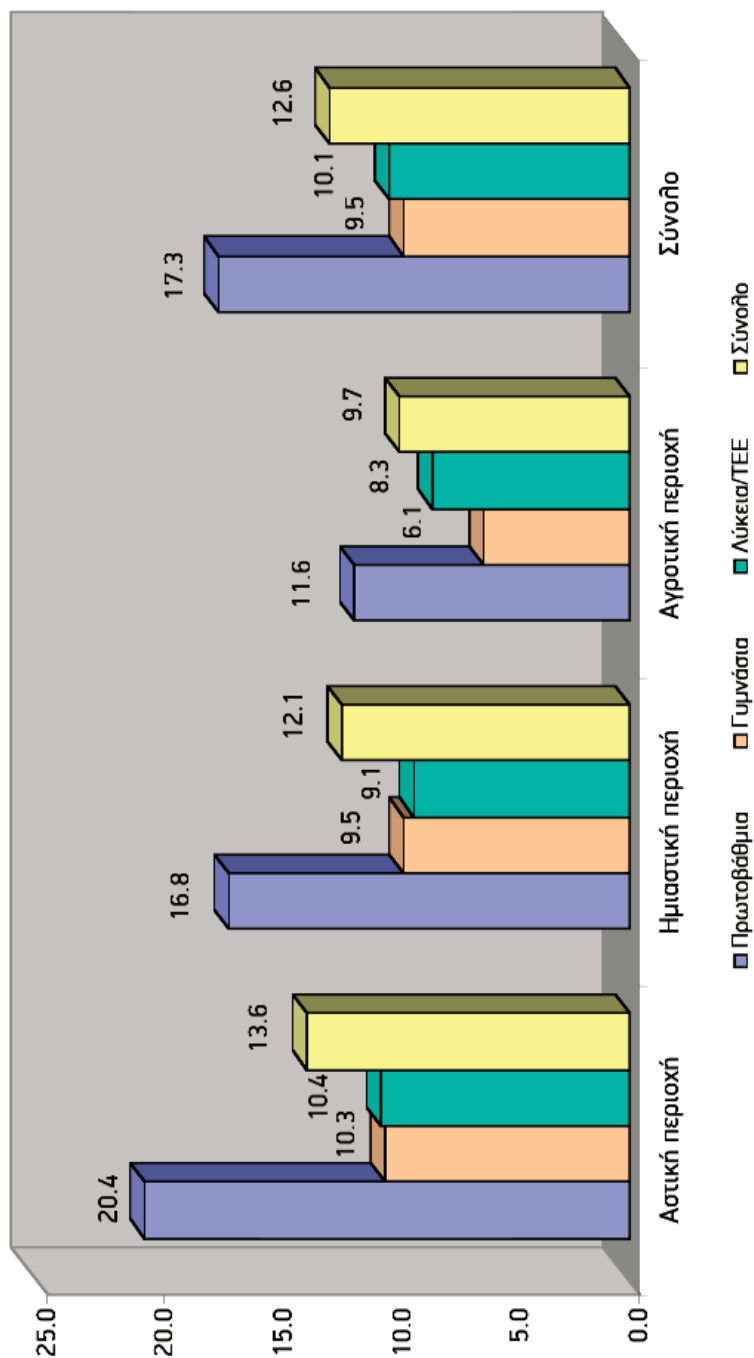
Πίνακας 4.1.12. Μαθητές ανά εκπαιδευτικό, αστικότητα περιοχής και βαθμίδα εκπαίδευσης (2003-04)

Βαθμίδα εκπαίδευσης	Αναλογία μαθητών/εκπαιδευτικό			
	Σύνολο	Αστική περιοχή	Ημιαστική περιοχή	Αγροτική περιοχή
Νηπιαγωγεία	15,7	18,1	18,0	11,1
Δημοτικά	17,7	20,9	16,6	11,8
Γυμνάσια	9,5	10,3	9,5	6,1
Λύκεια	11,4	11,8	10,7	9,2
ΤΕΕ	8,1	8,6	6,7	5,9
Σύνολο	12,6	13,6	12,1	9,7

Τα διαγράμματα που ακολουθούν παρουσιάζουν τους μαθητές που αντιστοιχούσαν σε κάθε εκπαιδευτικό κατά το σχολικό έτος 2003-04, ανά περιφέρεια της χώρας (διάγραμμα 4.1), αστικότητα περιοχής και βαθμίδα εκπαίδευσης (διάγραμμα 4.2).

Διάγραμμα 4.1. Αναλογία μαθητών ανά εκπαιδευτικό και περιφέρεια (2003-04)



Διάγραμμα 4.2. Αναλογία μαθητών ανά εκπαιδευτικό, αστικότητα περιοχής και βαθμίδα εκπαίδευσης (2003-04)

Στοιχεία για την επιστημονική-παιδαγωγική κατάρτιση του διδακτικού προσωπικού –χαρακτηριστικό που συνδέεται άμεσα με την ποιότητα της προσφερόμενης διδασκαλίας– παρέχουν οι πίνακες που ακολουθούν.

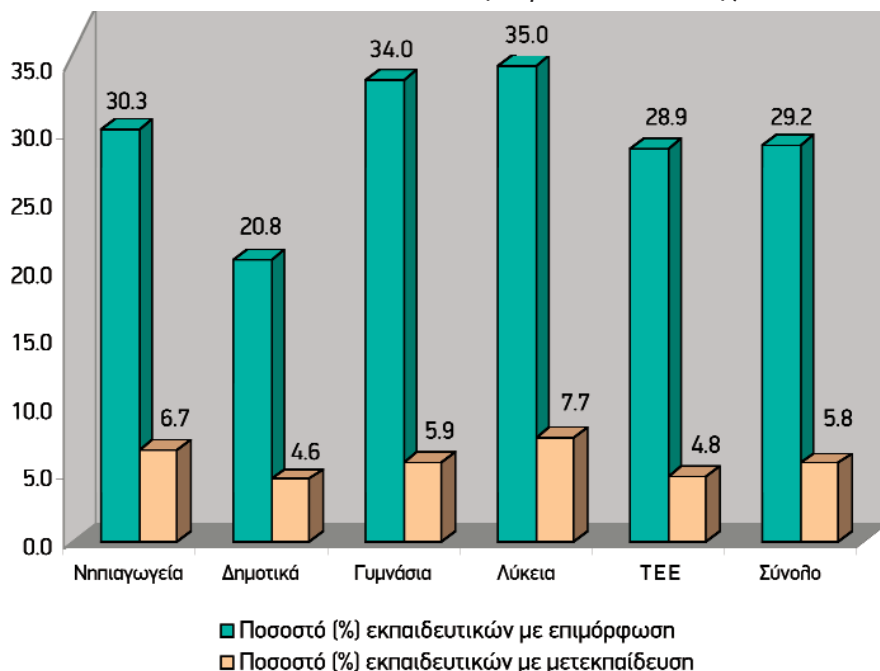
Στον πίνακα 4.1.13 εμφανίζονται όσοι από το διδακτικό προσωπικό είχαν παρακολουθήσει κατά τη διάρκεια της σταδιοδρομίας τους κάποιας μορφής επιμόρφωση ή είχαν μετεκπαίδευση πέραν του βασικού τους πτυχίου². Προκύπτει ότι το μέσο ποσοστό των εκπαιδευτικών με επιμόρφωση σε όλες τις βαθμίδες εκπαίδευσης ανέρχεται στο 29,2%, ενώ το ποσοστό των εκπαιδευτικών με μεταπτυχιακό τίτλο σπουδών ή διδακτορικό δίπλωμα αντιπροσωπεύει το 5,8% του συνολικού εκπαιδευτικού δυναμικού. Όσον αφορά τις διαφοροποιήσεις των ποσοστών αυτών ανά βαθμίδα εκπαίδευσης, σημειώνεται ότι το μεγαλύτερο ποσοστό εκπαιδευτικών με επιμόρφωση καταγράφεται στα λύκεια (35%) και αυτό μπορεί να συνδεθεί με τη σειρά των επιμορφώσεων που ακολούθησαν τις τελευταίες μεταρρυθμίσεις του Υπουργείου Παιδείας για την αναβάθμιση του ενιαίου λυκείου (π.χ. δημιουργία εργαστηρίων πληροφορικής, φυσικών επιστημών και τεχνολογίας, δημιουργία βιβλιοθηκών και κέντρων συμβουλευτικής για τον σχολικό επαγγελματικό προσανατολισμό κ.λπ.). Οι εκπαιδευτικοί με μεταπτυχιακό τίτλο σπουδών ή διδακτορικό δίπλωμα εμφανίζονται περισσότερο στα λύκεια (7,7%) και στα νηπιαγωγεία (6,7%). Τα παραπάνω στοιχεία απεικονίζονται σχηματικά στο διάγραμμα 4.3.

Πίνακας 4.1.13. Εκπαιδευτικοί με μετεκπαίδευση και επιμόρφωση ανά βαθμίδα εκπαίδευσης (2003 – 04)

Βαθμίδα εκπαίδευσης	Σύνολο εκπαιδευτικών	Αριθμός και ποσοστό (%) εκπαιδευτικών με επιμόρφωση		Αριθμός και ποσοστό (%) εκπαιδευτικών με μετεκπαίδευση	
		N	%	N	%
Νηπιαγωγεία	8265	2506	30,3	556	6,7
Δημοτικά	32861	6820	20,8	1523	4,6
Γυμνάσια	32737	11119	34,0	1923	5,9
Λύκεια	19727	6904	35,0	1515	7,7
ΤΕΕ	13868	4004	28,9	662	4,8
Σύνολο	107458	31353	29,2	6179	5,8

2. Στους εκπαιδευτικούς με μετεκπαίδευση καταγράφονται όσοι διαθέτουν μεταπτυχιακό τίτλο σπουδών (Master/DEA) ή/και διδακτορικό δίπλωμα. Στους εκπαιδευτικούς με επιμόρφωση καταγράφονται όσοι έχουν παρακολουθήσει επιμορφωτικά σεμινάρια διάρκειας τουλάχιστον τριών μηνών (επιμόρφωση τρίμηνη, ετήσια, διετής, κ.λπ.) ή έχουν αποκτήσει και άλλο πτυχίο (ΑΕΙ-ΤΕΙ) εκτός από το αρχικό.

Διάγραμμα 4.3. Ποσοστό (%) εκπαιδευτικών με επιμόρφωση και ποσοστό (%) εκπαιδευτικών με μετεκπαίδευση επί του συνόλου των εκπαιδευτικών ανά βαθμίδα εκπαίδευσης



Οι πίνακες 4.1.14 και 4.1.15 παρουσιάζουν στοιχεία που αφορούν τον αριθμό και το ποσοστό των εκπαιδευτικών με επιμόρφωση ανά βαθμίδα εκπαίδευσης και αστικότητα περιοχής.

Προκύπτει (πίνακας 4.1.14) ότι, στη δευτεροβάθμια εκπαίδευση, ποσοστό 72,2% επί του συνόλου των εκπαιδευτικών με επιμόρφωση δίδασκε στις αστικές περιοχές, ποσοστό 16,8% στις ημιαστικές και ποσοστό 11% στις αγροτικές. Στην πρωτοβάθμια εκπαίδευση η εικόνα είναι ανάλογη: στις αστικές περιοχές συγκεντρωνόταν ποσοστό 57,1% επί του συνόλου των εκπαιδευτικών με επιμόρφωση, ποσοστό 17,3% βρισκόταν στις ημιαστικές και ένα αρκετά υψηλό ποσοστό, συγκριτικά με το αντίστοιχο ποσοστό της δευτεροβάθμιας εκπαίδευσης, δίδασκε στις αγροτικές περιοχές (25,6%). Κατά μέσο όρο σε όλες τις βαθμίδες εκπαίδευσης, η μεγάλη πλειονότητα των εκπαιδευτικών με επιμόρφωση, ποσοστό 67,7%, εργαζόταν στις αστικές περιοχές, ενώ μόνον το 16,9% και το 15,3% υπηρετούσε αντίστοιχα σε ημιαστικές και αγροτικές περιοχές.

Όσον αφορά το μέσο ποσοστό των εκπαιδευτικών με επιμόρφωση επί του συνόλου των εκπαιδευτικών ανά αστικότητα περιοχής (πίνακας 4.1.15), φαίνεται ότι αυτό ανερχόταν σε 31,3% στις αστικές περιοχές και σε 25,9% και 25,2% αντίστοιχα στις ημιαστικές και αγροτικές περιοχές, με ανάλογες διακυμάνσεις ανά βαθμίδα εκπαίδευσης.

Πίνακας 4.1.14. Εκπαιδευτικοί με επιμόρφωση ανά βαθμίδα εκπαίδευσης και αστικότητα περιοχής (2003-04)

Βαθμίδα εκπαίδευσης	Σύνολο εκπαιδευτικών με επιμόρφωση	Αριθμός εκπαιδευτικών με επιμόρφωση				Ποσοστό (%) εκπαιδευτικών με επιμόρφωση ανά βαθμίδα				Ποσοστό (%) εκπαιδευτικών με επιμόρφωση ανά περιοχή			
		Αστική περιοχή	Ημιαστική περιοχή	Αγροτική περιοχή	N	Αστική περιοχή	Ημιαστική περιοχή	Αγροτική περιοχή	%	Αστική περιοχή	Ημιαστική περιοχή	Αγροτική περιοχή	%
Νηπιαγωγεία	2506	1402	373	731	N	55,9	14,9	29,2	6,6	6,6	7,0	15,2	
Δημοτικά	6820	3927	1237	1656		57,6	18,1	24,3	18,5	23,3	34,4		
Γυμνάσια	11119	7433	1954	1732		66,8	17,6	15,6	35,0	36,8	36,0		
Λύκεια	6904	5306	1037	561		76,9	15,0	8,1	25,0	19,6	11,7		
ΤΕΕ	4004	3170	702	132		79,2	17,5	3,3	14,9	13,2	2,7		
Σύνολο	31353	21238	5303	4812		67,7	16,9	15,3	100,0	100,0	25,9	25,2	

Πίνακας 4.1.15. Εκπαιδευτικοί με επιμόρφωση ανά βαθμίδα εκπαίδευσης και αστικότητα περιοχής στο σύνολο των εκπαιδευτικών (2003-04)

Βαθμίδα εκπαίδευσης	Αριθμός εκπαιδευτικών				Αριθμός εκπαιδευτικών με επιμόρφωση				Ποσοστό (%) εκπαιδευτικών με επιμόρφωση			
	Σύνολο	Αστική περιοχή	Ημιαστική περιοχή	Αγροτική περιοχή	Σύνολο	Αστική περιοχή	Ημιαστική περιοχή	Αγροτική περιοχή	Σύνολο	Αστική περιοχή	Ημιαστική περιοχή	Αγροτική περιοχή
Νηπιαγωγεία	8265	3977	1488	2800	2506	1402	373	731	30,3	35,3	25,1	26,1
Δημοτικά	32861	17781	6246	8834	6820	3927	1237	1656	20,8	22,1	19,8	18,7
Γυμνάσια	32737	20906	6574	5257	11119	7433	1954	1732	34,0	35,6	29,7	32,9
Λύκεια	19727	14504	3611	1612	6904	5306	1037	561	35,0	36,6	28,7	34,8
ΤΕΕ	13868	10682	2583	603	4004	3170	702	132	28,9	29,7	27,2	21,9
Σύνολο	107458	67850	20502	19106	31353	21238	5303	4812	29,2	31,3	25,9	25,2

Την κατανομή των εκπαιδευτικών με μετεκπαίδευση ανά βαθμίδα εκπαίδευσης και αστικότητα περιοχής παρουσιάζουν οι πίνακες 4.1.16 και 4.1.17.

Φαίνεται (πίνακας 4.1.16) ότι, στην πρωτοβάθμια εκπαίδευση ποσοστό 65,1% επί του συνόλου των εκπαιδευτικών με μεταπτυχιακό τίτλο ή διδακτορικό δίπλωμα βρισκόταν στις αστικές περιοχές, 16,4% στις ημιαστικές και 18,6% στις αγροτικές. Ανάλογα είναι τα ποσοστά στη δευτεροβάθμια εκπαίδευση: το 70,5% υπηρετούσε στις αστικές, 16,8% στις ημιαστικές και 12,7% στις αγροτικές περιοχές. Στο σύνολο των εκπαιδευτικών που διέθετε μεταπτυχιακό τίτλο σπουδών ή διδακτορικό δίπλωμα, μέσο ποσοστό 68,7% υπηρετούσε σε αστικές περιοχές, 16,6% σε ημιαστικές και 14,7% σε αγροτικές περιοχές.

Όσον αφορά το μέσο ποσοστό των εκπαιδευτικών με μετεκπαίδευση στο σύνολο των εκπαιδευτικών ανά αστικότητα περιοχής (πίνακας 4.1.17), προκύπτει ότι αυτό ανερχόταν σε 6,3% στις αστικές περιοχές, σε 5% στις ημιαστικές και σε 4,7% στις αγροτικές περιοχές. Αξίζει να σημειωθεί ότι τα ποσοστά των εκπαιδευτικών της δευτεροβάθμιας εκπαίδευσης με μετεκπαίδευση που υπηρετούσαν στις αγροτικές περιοχές ήταν συγκριτικά υψηλότερα από τα ποσοστά των αντίστοιχων εκπαιδευτικών που υπηρετούσαν στις αστικές περιοχές. Το αντίθετο συμβαίνει για τους εκπαιδευτικούς της πρωτοβάθμιας εκπαίδευσης, όπου τα ποσοστά των εκπαιδευτικών με μετεκπαίδευση στις αστικές περιοχές ήταν υψηλότερα από τα αντίστοιχα ποσοστά των εκπαιδευτικών στις αγροτικές περιοχές.

Πίνακας 4.1.16. Εκπαιδευτικοί με μετεκπαίδευση ανά βαθμίδα εκπαίδευσης και αστικότητα περιοχής (2003-04)

Βαθμίδα εκπαίδευσης	Σύνολο εκπαιδευτικών με μετεκπαίδευση	Αριθμός εκπαιδευτικών με μετεκπαίδευση		Ποσοστό (%) εκπαιδευτικών με μετεκπαίδευση ανά βαθμίδα				Ποσοστό (%) εκπαιδευτικών με μετεκπαίδευση ανά περιοχή			
				Αστική περιοχή	Αγροτική περιοχή	N	%	Αστική περιοχή	Αγροτική περιοχή	%	%
		Αστική περιοχή	Ημιαστική περιοχή								
Νηπιαγωγεία	556	338	91	127	60,8	16,4	22,8	8,0	8,9	14,0	
Δημοτικά	1523	1015	249	259	66,6	16,3	17,0	23,9	24,2	28,6	
Γυμνάσια	1923	1259	313	351	65,5	16,3	18,3	29,7	30,4	38,7	
Λύκεια	1515	1146	236	133	75,6	15,6	8,8	27,0	23,0	14,7	
ΤΕΕ	662	487	139	36	73,6	21,0	5,4	11,5	13,5	4,0	
Σύνολο	6179	4245	1028	906	68,7	16,6	14,7	100,0	100,0	100,0	

Πίνακας 4.1.17. Εκπαιδευτικοί με μετεκπαίδευση ανά βαθμίδα εκπαίδευσης και αστικότητα περιοχής στο σύνολο των εκπαιδευτικών (2003-04)

Βαθμίδα εκπαίδευσης	Αριθμός εκπαιδευτικών				Αριθμός εκπαιδευτικών με μετεκπαίδευση				Ποσοστό (%) εκπαιδευτικών με μετεκπαίδευση			
									Σύνολο	Αστική περιοχή	Ημιαστική περιοχή	Αγροτική περιοχή
	Σύνολο	Αστική περιοχή	Ημιαστική περιοχή	Αγροτική περιοχή	Σύνολο	Αστική περιοχή	Ημιαστική περιοχή	Αγροτική περιοχή				
Νηπιαγωγεία	8265	3977	1488	2800	556	338	91	127	6,7	8,5	6,1	4,5
Δημοτικά	32861	17781	6246	8834	1523	1015	249	259	4,6	5,7	4,0	2,9
Γυμνάσια	32737	20906	6574	5257	1923	1259	313	351	5,9	6,0	4,8	6,7
Λύκεια	19727	14504	3611	1612	1515	1146	236	133	7,7	7,9	6,5	8,3
ΤΕΕ	13868	10682	2583	603	662	487	139	36	4,8	4,6	5,4	6,0
Σύνολο	107458	67850	20502	19106	6179	4245	1028	906	5,8	6,3	5,0	4,7

4.2. Αποσπάσεις / Άδειες Εκπαιδευτικών

Στον πίνακα που ακολουθεί (4.2.1) δίνονται πληροφορίες για τους μονίμους εκπαιδευτικούς, οι οποίοι κατά το σχολικό έτος 2003-04 υπηρετούσαν με απόσπαση σε άλλη θέση εκτός της οργανικής τους. Στους εκπαιδευτικούς με απόσπαση περιλαμβάνονται όσοι είχαν αποσπαστεί σε άλλο σχολείο (αποσπάσεις από ΠΥΣΠΕ/ΠΥΣΔΕ σε ΠΥΣΠΕ/ΠΥΣΔΕ) και όσοι είχαν αποσπαστεί σε υπηρεσίες ή φορείς σχετικούς με την εκπαιδευτική διαδικασία (π.χ. Γραφεία και Διευθύνσεις Εκπαίδευσης, Παιδαγωγικό Ινστιτούτο, Κέντρο Εκπαιδευτικής Έρευνας) ή εκτός της εκπαιδευτικής διαδικασίας (π.χ. Βουλή, Υπουργεία).

Προκύπτει ότι το μέσο ποσοστό των εκπαιδευτικών που υπηρετούσαν με απόσπαση σε άλλη θέση εκτός της οργανικής τους κατά το σχολικό έτος 2003-04 ανερχόταν στο 20,1%. Στα ΤΕΕ το αντίστοιχο ποσοστό παρουσιάζει τη χαμηλότερη τιμή του (16,7%), ενώ στα δημοτικά την υψηλότερη (25,7%). Στο σύνολο των εκπαιδευτικών όλων των βαθμίδων που υπηρετούσαν με απόσπαση, φαίνεται ότι οι περισσότεροι ήταν εκπαιδευτικοί δημοτικών σχολείων και γυμνασίων (αντιπροσώπευαν αντίστοιχα το 39,3% και το 26,5%). Το 72,5% των αποσπασμένων εκπαιδευτικών υπηρετούσε με απόσπαση σε άλλο σχολείο, ενώ ένα αρκετά σημαντικό ποσοστό, το 27,5%, ήταν εκπαιδευτικοί αποσπασμένοι σε υπηρεσίες ή φορείς. Οι εκπαιδευτικοί όλων των βαθμίδων που υπηρετούσαν με απόσπαση σε υπηρεσίες ή φορείς αντιπροσώπευαν κατά μέσο όρο το 5,5% του συνόλου των εκπαιδευτικών που υπηρετούσαν στην εκπαίδευση και ήταν στην πλειονότητά τους εκπαιδευτικοί της δευτεροβάθμιας εκπαίδευσης.

Πίνακας 4.2.1. Αποσπάσεις εκπαιδευτικών ανά βαθμίδα εκπαίδευσης (2003 – 04)

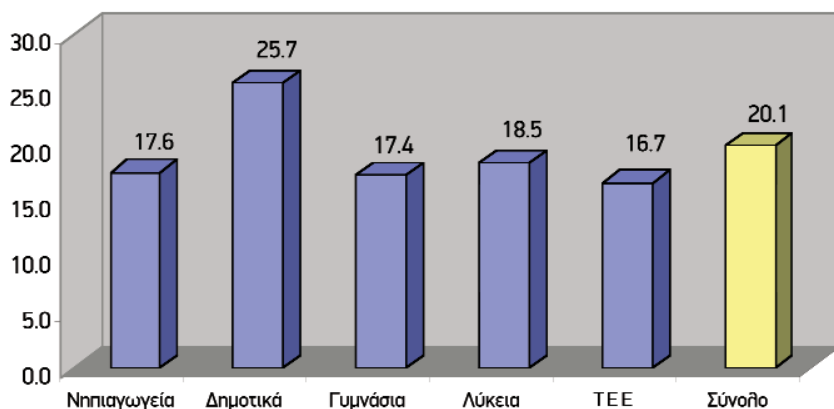
Βαθμίδα εκπαίδευσης	Σύνολο εκπ/κών*	Αριθμός και ποσοστό (%) εκπαιδευτικών με απόσπαση								
		Σύνολο			Σε άλλο σχολείο			Σε υπηρεσίες ή φορείς		
		N	%	%	N	%**	%	N	%**	%
Νηπιαγωγεία	9229	1628	17,6	6,7	1322	81,2	7,6	306	18,8	4,6
Δημοτικά	36890	9491	25,7	39,3	7899	83,2	45,1	1592	16,8	24,0
Γυμνάσια	36763	6395	17,4	26,5	3890	60,8	22,2	2505	39,2	37,7
Λύκεια	22154	4099	18,5	17,0	2575	62,8	14,7	1524	37,2	22,9
ΤΕΕ	15103	2525	16,7	10,5	1810	71,7	10,3	715	28,3	10,8
Σύνολο	120139	24138	20,1	100,0	17496	72,5	100,0	6642	27,5	100,0

* αφορά το σύνολο των εκπαιδευτικών που υπηρετούσαν στην εκπαίδευση το σχολικό έτος 2003-04 (έχουν υπολογιστεί οι 107.458 διδάσκοντες σε σχολική τάξη –μόνιμοι με οργανική θέση, αποσπασμένοι σε άλλο σχολείο εκτός της οργανικής του θέσης, αναπληρωτές και ωρομισθίοι –καθώς επίσης οι εκπαιδευτικοί που υπηρετούσαν με απόσπαση εκτός σχολικής τάξης ή βρίσκονταν με μακροχρόνια άδεια εκτός υπηρεσίας)

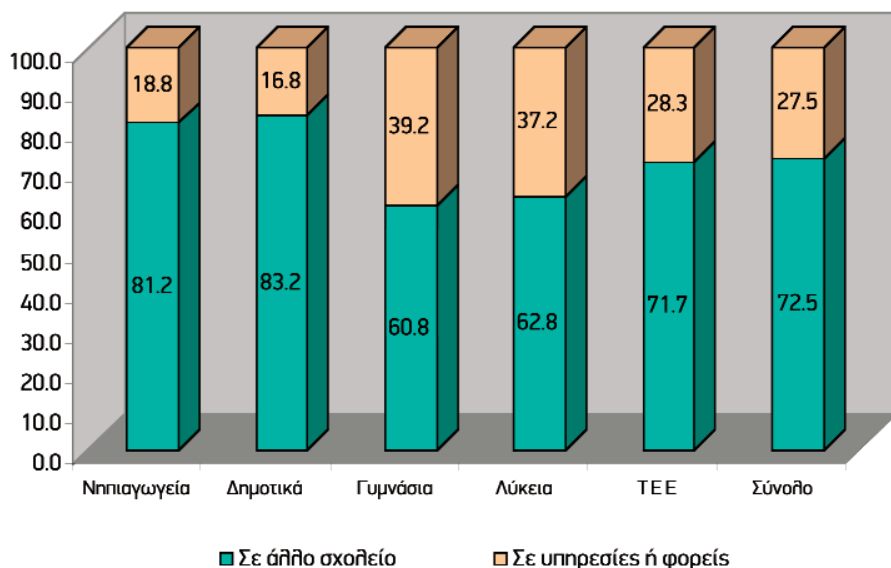
** το ποσοστό έχει υπολογιστεί στο σύνολο των εκπαιδευτικών με απόσπαση

Στα παρακάτω διαγράμματα αποτυπώνεται το ποσοστό των εκπαιδευτικών με απόσπαση επί του συνόλου των εκπαιδευτικών ανά βαθμίδα εκπαίδευσης (διάγραμμα 4.4), καθώς και το ποσοστό των εκπαιδευτικών με απόσπαση ανά φορέα απόσπασης και βαθμίδα εκπαίδευσης (διάγραμμα 4.5), κατά το σχολικό έτος 2003-04.

Διάγραμμα 4.4. Ποσοστό (%) εκπαιδευτικών με απόσπαση επί του συνόλου των εκπαιδευτικών ανά βαθμίδα εκπαίδευσης (2003-04)



Διάγραμμα 4.5. Ποσοστό (%) εκπαιδευτικών με απόσπαση ανά φορέα απόσπασης επί του συνόλου των αποσπασμένων εκπαιδευτικών ανά βαθμίδα εκπαίδευσης (2003-04)



Τέλος, οι πίνακες 4.2.2 και 4.2.3 δίνουν πληροφορίες για τους εκπαιδευτικούς, οι οποίοι, τη χρονική στιγμή της «Αποτύπωσης» για το σχολικό έτος 2003-04, είχαν άδεια μεγάλης διάρκειας (μεγαλύτερη των δύο μηνών), ανά βαθμίδα εκπαίδευσης, διάρκεια και κατηγορία άδειας.

Προκύπτει (πίνακας 4.2.2) ότι το μέσο ποσοστό των εκπαιδευτικών που είχαν άδεια ανέρχεται στο 5% του συνόλου των εκπαιδευτικών όλων των βαθμίδων. Ποσοστό 8% των εκπαιδευτικών των νηπιαγωγείων βρισκόταν σε άδεια, ενώ το αντίστοιχο ποσοστό των εκπαιδευτικών των ΤΕΕ ανέρχεται στο 3,4%. Η διάρκεια της άδειας ποικίλλει: στο σύνολο των εκπαιδευτικών με άδεια, το μεγαλύτερο ποσοστό των εκπαιδευτικών (43,7%) είχε άδεια 12 μηνών, σημαντικό ποσοστό (31,1%) είχε άδεια για 6-12 μήνες, ενώ μικρότερο είναι το ποσοστό των εκπαιδευτικών (25,2%) με άδεια 2-6 μηνών.

Από τα στοιχεία του πίνακα 4.2.3, φαίνεται ότι, στο σύνολο των εκπαιδευτικών με άδεια, τα μεγαλύτερα ποσοστά εκπαιδευτικών είχαν άδεια κύησης-λοχείας (27,3%), εκπαιδευτική άδεια (22,3%), αναρρωτική άδεια (15,1%) και άδεια ανατροφής τέκνου (14%). Τα παραπάνω στοιχεία δεν παρουσιάζουν σημαντικές αποκλίσεις ανά βαθμίδα εκπαίδευσης, με τις κατηγορίες «άδεια κύησης-λοχείας» και «εκπαιδευτική άδεια» να συγκεντρώνουν τα μεγαλύτερα ποσοστά εκπαιδευτικών σε όλες τις βαθμίδες εκπαίδευσης. Αξίζει να σημειωθεί ότι το υψηλότερο συγκριτικά με τις υπόλοιπες βαθμίδες ποσοστό εκπαιδευτικών που είχαν εκπαιδευτική άδεια παρατηρείται στα λύκεια (28,1%).

Πίνακας 4.2.2. Άδειες εκπαιδευτικών ανά βαθμίδα εκπαίδευσης (2003 – 2004)

Βαθμίδα εκπαίδευσης	Σύνολο εκπ/κών *	Αριθμός και ποσοστό (%) εκπαιδευτικών με άδεια			Αριθμός και ποσοστό(%)** εκπαιδευτικών με άδεια					
		N	%	%	Διάρκεια					
					2-6 μήνες		6-12 μήνες		12 μήνες	
					N	%	N	%	N	%
Νηπιαγωγεία	9229	658	7,1	10,9	144	21,9	195	29,6	319	48,5
Δημοτικά	36890	2437	6,6	40,4	498	20,4	744	30,5	1195	49,0
Γυμνάσια	36763	1521	4,1	25,2	488	32,1	513	33,7	520	34,2
Λύκεια	22154	903	4,1	15,0	246	27,2	245	27,1	412	45,6
ΤΕΕ	15103	520	3,4	8,6	145	27,9	184	35,4	191	36,7
Σύνολο	120139	6039	5,0	100,0	1521	25,2	1881	31,1	2637	43,7

* αφορά το σύνολο των εκπαιδευτικών που υπηρετούσαν στην εκπαίδευση το σχολικό έτος 2003-04 (έχουν υπολογιστεί οι 107.458 διδάσκοντες σε σχολική τάξη –μόνιμοι με οργανική θέση, αποσπασμένοι σε άλλο σχολείο εκτός της οργανικής τους θέσης, αναπληρωτές και ωρομισθίοι– καθώς επίσης οι εκπαιδευτικοί που υπηρετούσαν με απόσπαση εκτός σχολικής τάξης ή βρίσκονταν με μακροχρόνια άδεια εκτός υπηρεσίας)

** τα ποσοστά έχει υπολογιστεί στο σύνολο των εκπαιδευτικών με άδεια

Πίνακας 4.2.3. Άδειες εκπαιδευτικών ανά κατηγορία άδειας και βαθμίδα εκπαίδευσης (2003 – 2004)

Κατηγορία άδειας	Αριθμός και ποσοστό (%) εκπαιδευτικών με άδεια											
	Σύνολο		Νηπιαγωγεία		Δημοτικά		Γυμνάσια		Λύκεια		ΤΕΕ	
	N	%	N	%	N	%	N	%	N	%	N	%
Άδεια ανατροφής τέκνου	847	14,0	110	16,7	295	12,1	267	17,6	93	10,3	82	15,8
Άδεια για έκτακτη ανάγκη	13	0,2	1	0,2	8	0,3	1	0,1	0	0,0	3	0,6
Άδεια για προσωπικούς λόγους	26	0,4	3	0,5	13	0,5	8	0,5	2	0,2	0	0,0
Άδεια για συμμετοχή σε εξετάσεις	1	0,0	0	0,0	1	0,0	0	0,0	0	0,0	0	0,0
Άδεια κύησης – λοχείας	1650	27,3	183	27,8	699	28,7	403	26,5	220	24,4	145	27,9
Άδεια μητρότητας	505	8,4	35	5,3	188	7,7	151	9,9	73	8,1	58	11,2
Άδεια χωρίς αποδοχές	148	2,5	5	0,8	36	1,5	61	4,0	23	2,5	23	4,4
Ανοργωτική άδεια	911	15,1	99	15,0	319	13,1	265	17,4	163	18,1	65	12,5
Γονική άδεια	232	3,8	30	4,6	69	2,8	68	4,5	26	2,9	39	7,5
Ειδική άδεια	127	2,1	4	0,6	50	2,1	31	2,0	30	3,3	12	2,3
Ειδική για επιμορφωτικούς ή επιστημονικούς λόγους	176	2,9	29	4,4	120	4,9	11	0,7	14	1,6	2	0,4
Εκπαιδευτική άδεια	1348	22,3	158	24,0	613	25,2	236	15,5	254	28,1	87	16,7
Κανονική άδεια	26	0,4	1	0,2	11	0,5	12	0,8	2	0,2	0	0,0
Συνδικαλιστική άδεια	26	0,4	0	0,0	14	0,6	6	0,4	2	0,2	4	0,8
Φοιτητική άδεια	3	0,0	0	0,0	1	0,0	1	0,1	1	0,1	0	0,0
Σύνολο	6039	100,0	658	100,0	2437	100,0	1521	100,0	903	100,0	520	100,0

4.3. Διοικητικό, Ειδικό Επιστημονικό, Βοηθητικό Προσωπικό Σχολικών Μονάδων

Στο ανθρώπινο δυναμικό που στελεχώνει το σχολείο συμπεριλαμβάνεται και το προσωπικό που καλύπτει εξω-διδακτικές απαιτήσεις της σχολικής μονάδας, καθώς και θέματα υποστήριξης των μαθητών για την αντιμετώπιση ειδικότερων προβλημάτων. Πρόκειται για το προσωπικό που υποστηρίζει το διοικητικό έργο του σχολείου (π.χ. γραμματείς, λογιστές), το εξειδικευμένο επιστημονικό προσωπικό που συμπληρώνει το διδακτικό προσωπικό στην ικανοποίηση των ατομικών και κοινωνικών αναγκών των μαθητών (π.χ. ψυχολόγοι, ιατροί, κοινωνικοί λειτουργοί, σύμβουλοι επαγγελματικού προσανατολισμού) και το προσωπικό που καλύπτει άλλες απαιτήσεις της σχολικής μονάδας, όπως συντήρησης, φύλαξης, καθαριότητας κ.λπ.

Ο πίνακας 4.3.1 παρουσιάζει τον αριθμό και το ποσοστό των σχολικών μονάδων που απασχολούσαν, κατά το σχολικό έτος 2003-04, διοικητικό, ειδικό επιστημονικό, βοηθητικό και άλλο προσωπικό ανά βαθμίδα εκπαίδευσης³ και κατηγορία προσωπικού.

Προκύπτει ότι η μεγάλη πλειονότητα των σχολικών μονάδων (88,7%) όλων των βαθμίδων εκπαίδευσης απασχολούσε προσωπικό καθαριότητας. Υψηλά είναι επίσης τα ποσοστά των σχολείων που διέθεταν προσωπικό κυλικείου (μέσο ποσοστό 26,6%), ιδιαίτερα τα γυμνάσια, σε ποσοστό 57,7%, τα λύκεια, σε ποσοστό 52,4% και τα ΤΕΕ σε ποσοστό 44,6%. Σχετικά υψηλά είναι τα ποσοστά των λυκείων, των ΤΕΕ και των γυμνασίων που διέθεταν γραμματείς (αντίστοιχα ποσοστά 30%, 24,2% και 17,7%). Παρατηρείται σημαντική υπεροχή της δευτεροβάθμιας έναντι της πρωτοβάθμιας εκπαίδευσης όσον αφορά τα σχολεία που απασχολούσαν επιστάτες και φύλακες/νυχτοφύλακες, ενώ ένα αξιοσημείωτο ποσοστό δημοτικών σχολείων (9,9%) απασχολούσε σχολικούς τροχονόμους.

3. Τα ποσοστά που αναφέρονται ανά βαθμίδα αφορούν τα ποσοστά των σχολείων που διέθεταν προσωπικό των επί μέρους κατηγοριών στο σύνολο των σχολείων της αντίστοιχης βαθμίδας. Σε ένα σχολείο είναι δυνατόν να απασχολείται προσωπικό από περισσότερες της μιας κατηγορίας (π.χ. γραμματέας, σχολικός τροχονόμος, προσωπικό καθαριότητας). Το μέσο ποσοστό που αναγράφεται στην πρώτη γραμμή κάθε βαθμίδας αφορά το σύνολο των σχολικών μονάδων της αντίστοιχης βαθμίδας που διέθεταν προσωπικό μιας τουλάχιστον κατηγορίας.

Πίνακας 4.3.1. Διοικητικό, ειδικό επιστημονικό, βοηθητικό και άλλο προσωπικό σχολικών μονάδων ανά βαθμίδα εκπαίδευσης και κατηγορία προσωπικού (2003-04)

Κατηγορία προσωπικού	Αριθμός και ποσοστό (%) σχολείων με προσωπικό ανά κατηγορία											
	Σύνολο σχολείων		Νηπιαγωγεία		Δημοτικά		Γυμνάσια		Λύκεια		ΤΕΕ	
	N	%	N	%	N	%	N	%	N	%	N	%
Σύνολο	13077	90,5	4847	89,2	4828	89,1	1802	95,8	1181	94,3	419	90,7
Βιβλιοθηκονόμοι	9	0,1	0	0,0	1	0,0	3	0,2	3	0,2	2	0,4
Γραμματέας	827	5,7	3	0,1	4	0,1	332	17,7	376	30,0	112	24,2
Κηπουρός	13	0,1	4	0,1	3	0,1	4	0,2	2	0,2	0	0,0
Λογιστής	20	0,1	4	0,1	2	0,0	6	0,3	8	0,6	0	0,0
Ψυχολόγος	104	0,7	21	0,4	41	0,8	31	1,6	8	0,6	3	0,6
Νοσηλευτικό προσωπικό	89	0,6	30	0,6	42	0,8	11	0,6	4	0,3	2	0,4
Σχολικός τροχονόμος	611	4,2	67	1,2	537	9,9	5	0,3	2	0,2	0	0,0
Σύμβουλος επαγγελματικού προσανατολισμού	54	0,4	1	0,0	3	0,1	25	1,3	18	1,4	7	1,5
Κοινωνικός λειτουργός	81	0,6	8	0,1	47	0,9	20	1,1	3	0,2	3	0,6
Κλητήρας	25	0,2	0	0,0	5	0,1	6	0,3	10	0,8	4	0,9
Επιστάτης	1023	7,1	14	0,3	96	1,8	435	23,1	365	29,1	113	24,5
Φύλακας / Νυκτοφύλακας	1020	7,1	34	0,6	58	1,1	443	23,6	356	28,4	129	27,9
Προσωπικό καθαριότητας	12808	88,7	4807	88,5	4788	88,4	1723	91,6	1105	88,2	385	83,3
Προσωπικό κυλικείου	3841	26,6	306	5,6	1587	29,3	1085	57,7	657	52,4	206	44,6
Τραπεζοκόμος	105	0,7	51	0,9	44	0,8	3	0,2	7	0,6	0	0,0
Δάσκαλος δημιουργικής απασχόλησης	7	0,0	3	0,1	1	0,0	3	0,2	0	0,0	0	0,0
Άλλο προσωπικό εκτός σχολείου (π.χ. εθελοντές τροχονόμοι)	289	2,0	22	0,4	234	4,3	19	1,0	9	0,7	5	1,1

4.4. Ανασκόπηση Κεφαλαίου

Από το σύνολο των 107.458 εκπαιδευτικών που ασκούσαν διδακτικά καθήκοντα στη δημόσια σχολική εκπαίδευση κατά το έτος 2003-04, στα νηπιαγωγεία δίδασκαν 8.265 εκπαιδευτικοί (7,7%), στα δημοτικά 32.861 εκπαιδευτικοί (30,6%), στα γυμνάσια 32.737 εκπαιδευτικοί (30,5%), στα λύκεια 19.727 εκπαιδευτικοί (18,4%) και στα ΤΕΕ 13.868 εκπαιδευτικοί (12,9%). Στα νηπιαγωγεία, τα δημοτικά, τα γυμνάσια και τα λύκεια οι γυναίκες εκπαιδευτικοί υπερτερούσαν με ποσοστά που ανέρχονταν αντίστοιχα στο 99,3%, 60,9%, 64,9% και 50,3%. Η εικό-

να διαφοροποιείται όσον αφορά τα ΤΕΕ, όπου το ποσοστό των αντρών εκπαιδευτικών ήταν 55,7%. Μέσο ποσοστό 61% του συνόλου των εκπαιδευτικών όλων των βαθμίδων ήταν γυναίκες.

Σε αστική περιοχή δίδασκε το 63,1% του συνόλου των εκπαιδευτικών, σε ημιαστική το 19,1% και σε αγροτική το 17,8%. Στη δευτεροβάθμια εκπαίδευση, το μέσο ποσοστό των εκπαιδευτικών που δίδασκαν στις αστικές περιοχές ανερχόταν στο 69,5%, στις ημιαστικές ήταν 19,2%, ενώ όσοι δίδασκαν στις αγροτικές περιοχές αποτελούσαν το 11,3%. Ομοίως, στην πρωτοβάθμια εκπαίδευση η συγκέντρωση των εκπαιδευτικών στις αστικές περιοχές ήταν η μεγαλύτερη (μέσο ποσοστό 52,9%), όμως ήταν αρκετά υψηλή και στις αγροτικές περιοχές (μέσο ποσοστό 28,3%) συγκριτικά με τα αντίστοιχα ποσοστά των εκπαιδευτικών της δευτεροβάθμιας εκπαίδευσης στις περιοχές αυτές (μέσο ποσοστό 11,3%).

Στο σύνολο των εκπαιδευτικών που ασκούσαν διδακτικό έργο, το 74,6% ήταν μόνιμοι εκπαιδευτικοί που υπηρετούσαν σε σχολείο με οργανική θέση, το 12% υπηρετούσε με απόσπαση σε άλλο σχολείο εκτός της οργανικής τους θέσης, το 4,7% ήταν αναπληρωτές και το 8,7% ωρομίσθιοι. Επισημαίνεται ότι το μέσο ποσοστό των εκπαιδευτικών που υπηρετούσαν σε σχολεία της πρωτοβάθμιας εκπαίδευσης με απόσπαση, ως αναπληρωτές ή ωρομίσθιοι, ανερχόταν αντίστοιχα στο 14,3%, 6,3% και 14,1% (επί του συνόλου των εκπαιδευτικών της πρωτοβάθμιας εκπαίδευσης), ενώ οι αντίστοιχες τιμές για τους εκπαιδευτικούς στη δευτεροβάθμια εκπαίδευση ήταν αισθητά χαμηλότερες (μέσο ποσοστό αποσπασμένων, αναπληρωτών και ωρομισθίων: 10,6%, 3,6% και 5,3%). Ενδεικτικά αναφέρουμε ότι το μικρότερο ποσοστό αναπληρωτών σημειώνεται στα ενιαία λύκεια (2,2%), ενώ ήταν σχεδόν τετραπλάσιο στα νηπιαγωγεία (9,1%). Επίσης, το ποσοστό των εκπαιδευτικών που υπηρετούσαν με απόσπαση στα δημοτικά ήταν 15%, ενώ στα γυμνάσια 10,7%. Αντίθετα, το μεγαλύτερο ποσοστό εκπαιδευτικών που υπηρετούσαν με οργανική θέση σε σχολείο παρατηρείται στα λύκεια (83,1%), ενώ το μικρότερο στα δημοτικά (61,8%). Διαφαίνεται, συνεπώς, σε σύγκριση με τη δευτεροβάθμια εκπαίδευση, μια σχετική έλλειψη «σταθερότητας» του διδακτικού προσωπικού που υπηρετούσε σε σχολεία της πρωτοβάθμιας εκπαίδευσης.

Διαφοροποίηση ως προς τη «σταθερότητα» του διδακτικού προσωπικού καταγράφεται και ανάμεσα στις περιοχές, όπως προκύπτει από την κατανομή των εκπαιδευτικών ανά εργασιακή σχέση και αστικότητα περιοχής. Σημειώνεται μια σαφής υπεροχή των αστικών έναντι των αγροτικών περιοχών ως προς τον παράγοντα αυτόν, με τα ποσοστά των αναπληρωτών (7,4%), αποσπασμένων (14%) και ωρομίσθιων (11,1%) εκπαιδευτικών που υπηρετούσαν στις αγροτικές περιοχές να είναι σημαντικά υψηλότερα από τα αντίστοιχα ποσοστά των εκπαιδευτικών στις αστικές περιοχές (3,4%, 11,8% και 7,9%) και την πλειονότητα των μόνιμων εκπαιδευτικών, σε ποσοστό 76,8%, να εργάζεται στις αστικές περιοχές.

Ο μέσος χρόνος παραμονής των εκπαιδευτικών στο ίδιο σχολείο αποτελεί ένα επιπλέον στοιχείο που ενισχύει τις προηγούμενες διαπιστώσεις. Στην πρωτοβάθμια εκπαίδευση σημειώνεται ο μικρότερος χρόνος παραμονής των εκπαιδευτικών στο ίδιο σχολείο (κατά μέσο όρο σε νηπιαγωγεία και δημοτικά ανέρχεται σε 3,9 έτη), ενώ στη δευτεροβάθμια εκπαίδευση ο μεγαλύτερος (κατά μέσο όρο σε γυμνάσια, λύκεια και ΤΕΕ: 5,6 έτη). Στις αστικές περιοχές φαίνεται ότι οι εκπαιδευτικοί παραμένουν περισσότερα έτη στο ίδιο σχολείο (5,3 έτη), ενώ στις αγροτικές περιοχές ο χρόνος αυτός μειώνεται σχεδόν στο μισό (3,3 έτη).

Ο μέσος χρόνος υπηρεσίας του διδακτικού πληθυσμού στην εκπαίδευση –ένδειξη για το ηλικιακό προφίλ των διδασκόντων– ανερχόταν, σε όλες τις βαθμίδες εκπαίδευσης, σε 11,3 έτη. Ο μεγαλύτερος μέσος χρόνος υπηρεσίας των διδασκόντων σημειώνεται στα νηπιαγωγεία (14,1 έτη) και ο μικρότερος στα δημοτικά (7,7 έτη). Στις αστικές περιοχές συγκεντρώνονται οι εκπαιδευτικοί με το μεγαλύτερο μέσο χρόνο υπηρεσίας (από 8,7 έτη στα δημοτικά έως 18,1 έτη στα νηπιαγωγεία), ακολουθούν οι εκπαιδευτικοί που υπηρετούν στις ημιαστικές περιοχές (από 6,5 έτη στα δημοτικά έως 12,2 έτη στα νηπιαγωγεία), ενώ οι εκπαιδευτικοί των αγροτικών περιοχών έχουν το μικρότερο μέσο χρόνο υπηρεσίας (από 6,3 έτη στα ΤΕΕ έως 11,1 έτη στα νηπιαγωγεία).

Σε συνδυασμό με τον αριθμό των μαθητών που αντιστοιχεί σε κάθε τμήμα, η αναλογία μαθητών ανά εκπαιδευτικό αποτελεί σημαντικό εκπαιδευτικό δείκτη ποιότητας, που συνδέεται τόσο με την ευκολία πρόσβασης των μαθητών στους πόρους διδασκαλίας όσο και με τους γενικότερους πόρους που δαπανώνται για την εκπαίδευση. Το έτος 2002, σύμφωνα με τα στοιχεία του ΟΟΣΑ⁴, η αναλογία μαθητές ανά εκπαιδευτικό στις χώρες του ΟΟΣΑ κυμαινόταν στην πρωτοβάθμια εκπαίδευση από 30 έως 11, ενώ στη δευτεροβάθμια εκπαίδευση από 29 έως 10 περίπου μαθητές ανά εκπαιδευτικό. Κατά μέσο όρο στις χώρες του ΟΟΣΑ αντιστοιχούσαν σε κάθε εκπαιδευτικό περίπου 17 μαθητές στην πρωτοβάθμια και 14 μαθητές στη δευτεροβάθμια εκπαίδευση.

Από τα στοιχεία της «Αποτύπωσης» για το σχολικό έτος 2003-04 προκύπτει ότι η μέση αναλογία μαθητών ανά εκπαιδευτικό σε όλες της βαθμίδες εκπαίδευσης ήταν 12,6, με τη δευτεροβάθμια εκπαίδευση να υπερτερεί σημαντικά ως προς το στοιχείο αυτό έναντι της πρωτοβάθμιας: στα νηπιαγωγεία η αναλογία μαθητών ανά εκπαιδευτικό ήταν 15,7 μαθητές, στα δημοτικά 17,7 μαθητές, στα γυμνάσια 9,5 μαθητές, στα λύκεια 11,4 μαθητές και στα ΤΕΕ 8,1 μαθητές. Φαίνεται ότι η διαφορά μεταξύ δευτεροβάθμιας και πρωτοβάθμιας εκπαίδευσης είναι 8 περίπου μαθητές ανά εκπαιδευτικό (η μέση αναλογία μαθητών ανά εκπαιδευτικό στη δευτεροβάθμια εκπαίδευση ήταν 9,8 ενώ στην πρωτοβάθμια 17,3).

4. Πηγή: *Education at a Glance*, OECD 2004.

Ως προς τον παραπάνω δείκτη τα σχολεία στις αγροτικές περιοχές φαίνεται να υπερτερούν: Η αγροτική περιοχή συγκεντρώνει τις χαμηλότερες τιμές του δείκτη «μαθητές ανά εκπαιδευτικό», σε όλες τις βαθμίδες εκπαίδευσης (μέση αναλογία μαθητών ανά εκπαιδευτικό 9,7) σε αντίθεση με την αστική περιοχή, στην οποία παρατηρούνται οι υψηλότερες τιμές (μέση αναλογία 13,6).

Στα στοιχεία της «Αποτύπωσης» που αφορούν την επιστημονική – παιδαγωγική κατάρτιση του διδακτικού προσωπικού –χαρακτηριστικό που συνδέεται άμεσα με την ποιότητα της προσφερόμενης διδασκαλίας– εμφανίζεται μέσω ποσοστό 29,2% των εκπαιδευτικών να έχει παρακολουθήσει κατά τη διάρκεια της σταδιοδρομίας του κάποιας μορφής επιμόρφωση⁵ και 5,8% του διδακτικού προσωπικού να έχουν μετεκπαίδευση πέραν του βασικού τους πτυχίου⁶. Όσον αφορά τις διαφοροποιήσεις των ποσοστών αυτών ανά βαθμίδα εκπαίδευσης, σημειώνεται ότι το μεγαλύτερο ποσοστό εκπαιδευτικών με επιμόρφωση καταγράφεται στα λύκεια (35%), ενώ οι εκπαιδευτικοί με μεταπτυχιακό τίτλο σπουδών ή διδακτορικό δίπλωμα εμφανίζονται περισσότεροι στα λύκεια (7,7%) και στα νηπιαγωγεία (6,7%).

Κατά μέσο όρο σε όλες τις βαθμίδες εκπαίδευσης, η μεγάλη πλειονότητα των εκπαιδευτικών με επιμόρφωση, ποσοστό 67,7%, εργαζόταν στις αστικές περιοχές, ενώ μόνον το 16,9% και το 15,3% υπηρετούσε αντίστοιχα σε ημιαστικές και αγροτικές περιοχές. Όσον αφορά το μέσο ποσοστό των εκπαιδευτικών με επιμόρφωση επί του συνόλου των εκπαιδευτικών ανά αστικότητα περιοχής, φαίνεται ότι αυτό ανερχόταν σε 31,3% στις αστικές περιοχές και σε 25,9% και 25,2% αντίστοιχα στις ημιαστικές και αγροτικές περιοχές, με ανάλογες διακυμάνσεις ανά βαθμίδα εκπαίδευσης.

Στο σύνολο των εκπαιδευτικών που διέθετε μεταπτυχιακό τίτλο σπουδών ή διδακτορικό δίπλωμα, μέσο ποσοστό 68,7% υπηρετούσε σε αστικές περιοχές, 16,6% σε ημιαστικές και 14,7% σε αγροτικές περιοχές. Όσον αφορά το μέσο ποσοστό των εκπαιδευτικών με μετεκπαίδευση στο σύνολο των εκπαιδευτικών ανά αστικότητα περιοχής, προκύπτει ότι αυτό ανερχόταν σε 6,3% στις αστικές περιοχές, σε 5% στις ημιαστικές και σε 4,7% στις αγροτικές περιοχές. Αξίζει να σημειωθεί ότι τα ποσοστά των εκπαιδευτικών της δευτεροβάθμιας εκπαίδευσης με μετεκπαίδευση που υπηρετούσαν στις αγροτικές περιοχές ήταν συγκριτικά υψηλότερα από τα ποσοστά των αντίστοιχων εκπαιδευτικών που υπηρετούσαν στις αστικές περιοχές. Το αντίθετο συμβαίνει για τους εκπαιδευτικούς της πρωτοβάθμιας εκπαίδευσης, όπου τα ποσοστά των εκπαιδευτικών με μετεκπαίδευ-

5. Είχαν παρακολουθήσει επιμορφωτικά σεμινάρια διάρκειας τουλάχιστον τριών μηνών (επιμόρφωση τριμήνη, ετήσια, διετής, κ.λπ.) ή είχαν αποκτήσει και άλλο πτυχίο (ΑΕΙ-ΤΕΙ) εκτός από το αρχικό.

6. Διέθεταν μεταπτυχιακό τίτλο σπουδών (Master/DEA) ή/και διδακτορικό δίπλωμα.

ση στις αστικές περιοχές ήταν υψηλότερα από τα αντίστοιχα ποσοστά των εκπαιδευτικών στις αγροτικές περιοχές.

Οι μόνιμοι εκπαιδευτικοί που υπηρετούσαν με απόσπαση σε άλλη θέση εκτός της οργανικής τους κατά το σχολικό έτος 2003-04 ανέρχονταν σε 24.138, ποσοστό 20,1% επί του συνόλου των εκπαιδευτικών που υπηρετούσαν στην εκπαίδευση. Από αυτούς το 72,5% υπηρετούσε με απόσπαση σε άλλο σχολείο, ενώ ένα αρκετά σημαντικό ποσοστό, το 27,5%, ήταν εκπαιδευτικοί αποσπασμένοι σε υπηρεσίες ή φορείς σχετικούς με την εκπαιδευτική διαδικασία (π.χ. Γραφεία και Διευθύνσεις Εκπαίδευσης, Παιδαγωγικό Ινστιτούτο, ΚΕΕ) ή εκτός της εκπαιδευτικής διαδικασίας (π.χ. Βουλή, Υπουργεία). Οι εκπαιδευτικοί όλων των βαθμίδων που υπηρετούσαν με απόσπαση σε υπηρεσίες ή φορείς αντιπροσώπευαν κατά μέσο όρο το 5,5% του συνόλου των εκπαιδευτικών που υπηρετούσαν στην εκπαίδευση και ήταν στην πλειονότητά τους εκπαιδευτικοί της δευτεροβάθμιας εκπαίδευσης.

Τέλος, όσον αφορά τις εξω-διδακτικές υπηρεσίες που προσφέρονταν στις σχολικές μονάδες από διοικητικό, ειδικό επιστημονικό και βοηθητικό προσωπικό (π.χ. γραμματείς, ψυχολόγους, κοινωνικούς λειτουργούς, προσωπικό καθαριότητας, φύλακες) κατά το σχολικό έτος 2003-04, από τα στοιχεία της «Αποτύπωσης» προκύπτει ότι αυτές ήταν σχετικά περιορισμένης κλίμακας και αφορούσαν για τις περισσότερες κατηγορίες προσωπικού σχολεία της δευτεροβάθμιας εκπαίδευσης. Ενδεικτικά αναφέρουμε ότι: το 88,7% των σχολείων όλων των βαθμίδων εκπαίδευσης απασχολούσε προσωπικό καθαριότητας, το 26,6% διέθετε προσωπικό κυλικείου –κυρίως γυμνάσια (57,7%), λύκεια (52,4%) και ΤΕΕ (44,6%)– το 5,7% διέθετε γραμματείς –κυρίως λύκεια, γυμνάσια και ΤΕΕ με αντίστοιχα ποσοστά 30%, 17,7% και 24,2%– το 7,1% των σχολείων απασχολούσε επιστάτες και φύλακες/νυχτοφύλακες, ενώ το 4,2% (κυρίως νηπιαγωγεία και δημοτικά) απασχολούσε σχολικούς τροχονόμους.